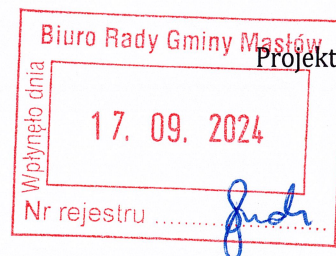


UCHWAŁA NR
RADY GMINY MASŁÓW

z dnia 2024 r.



w sprawie wstępnej lokalizacji przystanków komunikacyjnych na terenie Gminy Masłów

Na podstawie art. 18 ust. 2 pkt 15 ustawy z dnia 8 marca 1990 r. o samorządzie gminnym (t.j. Dz.U. z 2024 r. poz. 609 ze zm.) oraz art. 20f pkt 1 ustawy z dnia 21 marca 1985 r. o drogach publicznych (t.j. Dz.U. z 2024 r. poz. 320), Rada Gminy Masłów postanawia co następuje:

§ 1.

Dla zaspokojenia potrzeb mieszkańców wskazuje się nowe wstępne miejsce lokalizacji przystanków komunikacyjnych:

przy drodze gminnej nr 344005 w Barczy na przeciwko posesji nr 6 oznaczona w ewidencja gruntów nr 62/2 - obręb Barcza, - zał. 1

przy drodze powiatowej nr 0595 w Braczy ma przeciwko pętli oznaczona w ewidencji gruntów nr 114/58, zał. 2

przy drodze powiatowej nr 1407 na wysokości posesji nr 84 oznaczona w ewidencja gruntów nr 229 - obręb Brzezinki - 2 szt., - zał. 3

przy drodze gminnej nr 344019 ul. Słoneczna na wysokości posesji nr 18 oznaczona w ewidencji gruntów nr 953/15 - obręb Masłów Pierwszy 2 szt., - zał. 4

przy drodze gminnej nr 344016 ul. Graniczna na wysokości posesji nr 3 oznaczona w ewidencji gruntów nr 872/18 - obręb Masłów Pierwszy, - zał. 5

przy drodze gminnej nr 344016 ul. Graniczna na wysokości posesji nr 18 oznaczona w ewidencji gruntów nr 422/26 - obręb Wola Kopcowa, - zał. 6

przy drodze gminnej nr 344020 ul. Dębowa na wysokości posesji nr 52 oznaczona w ewidencji gruntów nr 432/20 - obręb Wola Kopcowa, - zał. 7

przy drodze gminnej nr 344020 ul. Dębowa na wysokości posesji nr 52 oznaczona w ewidencji gruntów nr 333/4 - obręb Wola Kopcowa, - zał. 8

przy drodze gminnej nr 344020 ul. Dębowa na wysokości posesji nr 15A i 6c oznaczona w ewidencji gruntów nr 522 - obręb Wola Kopcowa - 2 szt., - zał. 9

przy drodze gminnej nr 344003 ul. Letniskowa na wysokości posesji nr 17 oznaczona w ewidencji gruntów nr 363 - obręb Wola Kopcowa - 2 szt. - zał. 10

przy drodze gminnej nr 344003 ul. Letniskowa na wysokości posesji nr 1 oznaczona w ewidencji gruntów nr 251/10 - obręb Wola Kopcowa - 2 szt. - zał. 11

§ 2.

Wstępne nowe miejsca lokalizacji przystanków komunikacyjnych wskazano na załącznikach graficznych do niniejszej uchwały.

§ 3.

Wykonanie uchwały powierza się Wójtowi Gminy Masłów.

§ 4.

Uchwała wchodzi w życie z dniem podjęcia.

Przewodniczący Rady Gminy Masłów

KIEROWNIK REFERATU
Budownictwa i Gospodarki
Przestrzennej
mgr inż. Dariusz Korczyński

AKCEPTUJE

Masłów, dnia *17 09 2023*

podpis.....

WÓJT
mgr Tomasz Lato

*opracowała: Kaleta - Borowiec
Katarzyna*

Iwona Kowalska
Radca Prawny
KL-K-877

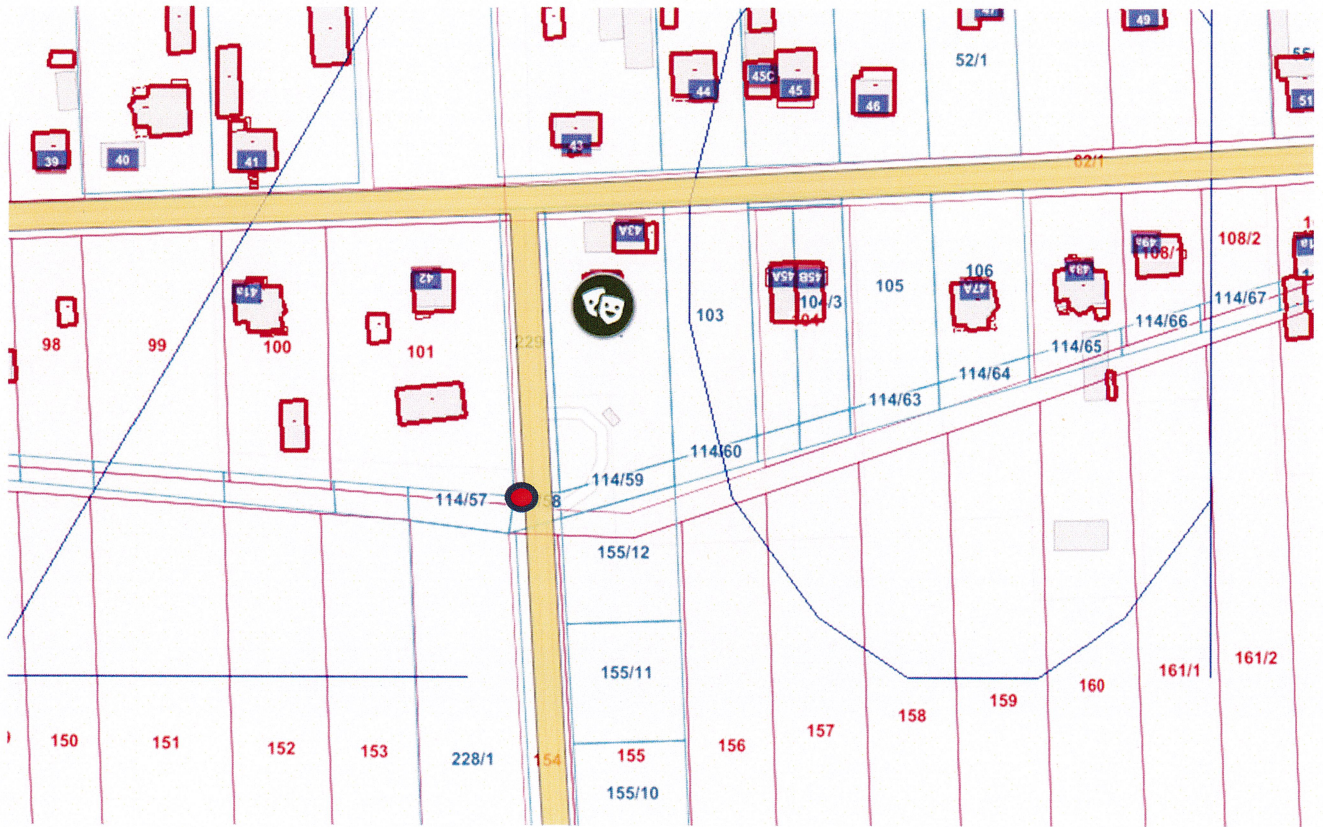
Załącznik Nr 1 do Uchwały Nr
Rady Gminy Masłów
z dnia 2024 r.



Legenda:

● Wstępna lokalizacja przystanku

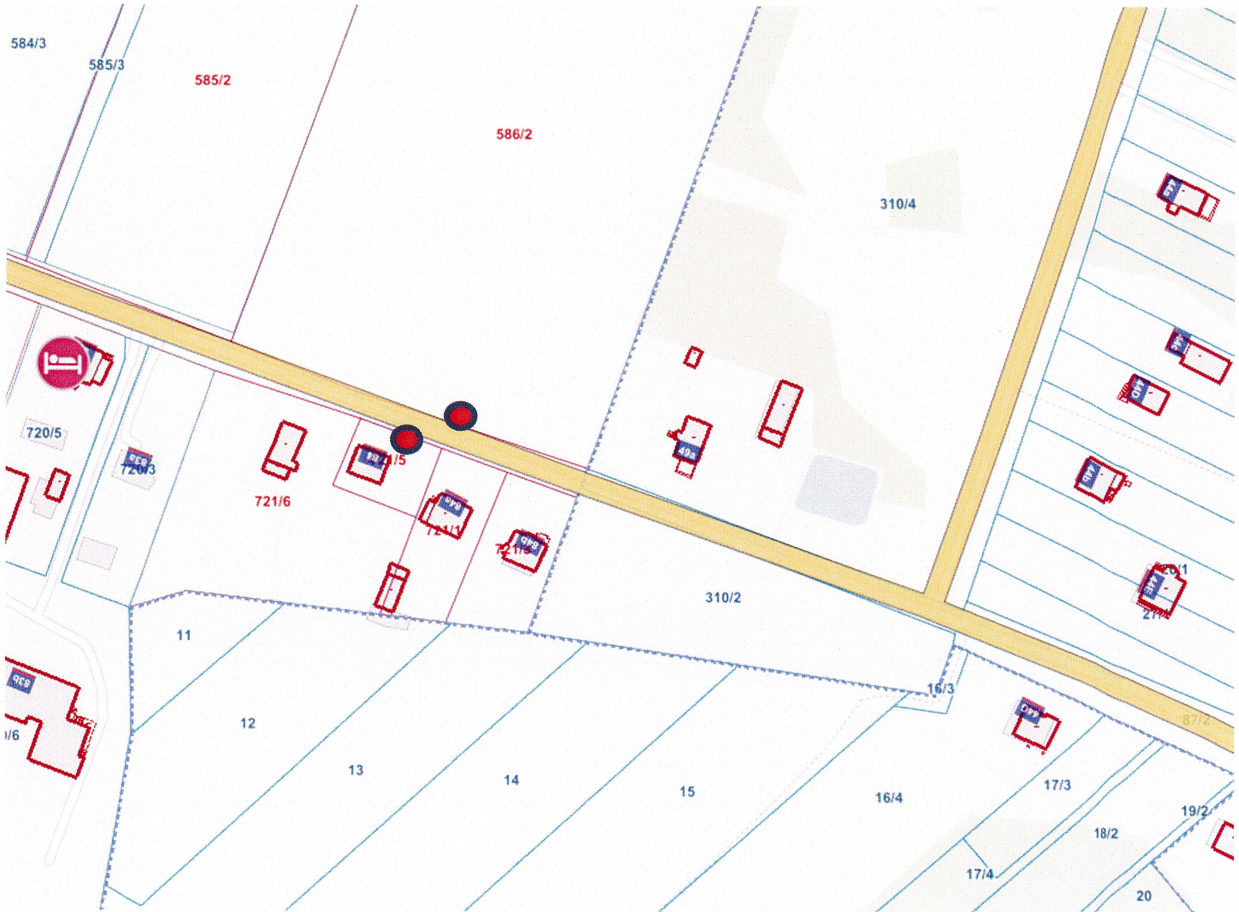
Załącznik Nr 2 do Uchwały Nr
Rady Gminy Masłów
z dnia 2024 r.



Legenda:

-  **Wstępna lokalizacja przystanku**

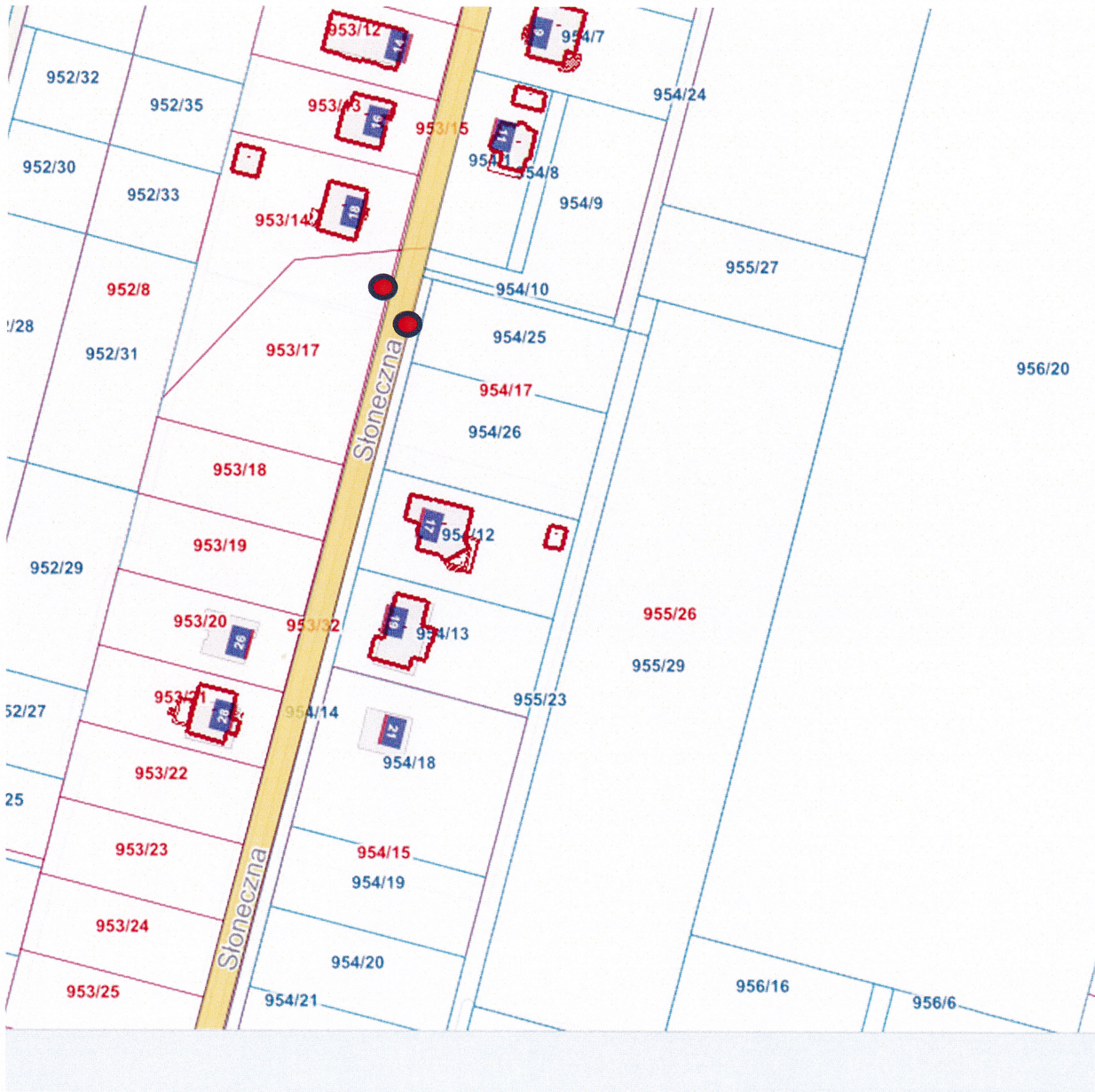
Załącznik Nr 3 do Uchwały Nr
Rady Gminy Masłów
z dnia 2024 r.



Legenda:

 Wstępna lokalizacja przystanku

Załącznik Nr 4 do Uchwały Nr
Rady Gminy Masłów
z dnia 2024 r.



Legenda:

● Wstępna lokalizacja przystanku

Załącznik Nr 5 do Uchwały Nr

Rady Gminy Masłów

z dnia 2024 r.




Legenda:

● Wstępna lokalizacja przystanku

Załącznik Nr 6 do Uchwały Nr
Rady Gminy Masłów
z dnia 2024 r.




Legenda:

 **Wstępna lokalizacja przystanku**

Załącznik Nr 7 do Uchwały Nr
Rady Gminy Masłów
z dnia 2024 r.



Legenda:

 Wstępna lokalizacja przystanku

Załącznik Nr 8 do Uchwały Nr
Rady Gminy Masłów
z dnia 2024 r.



Legenda:

-  Wstępna lokalizacja przystanku

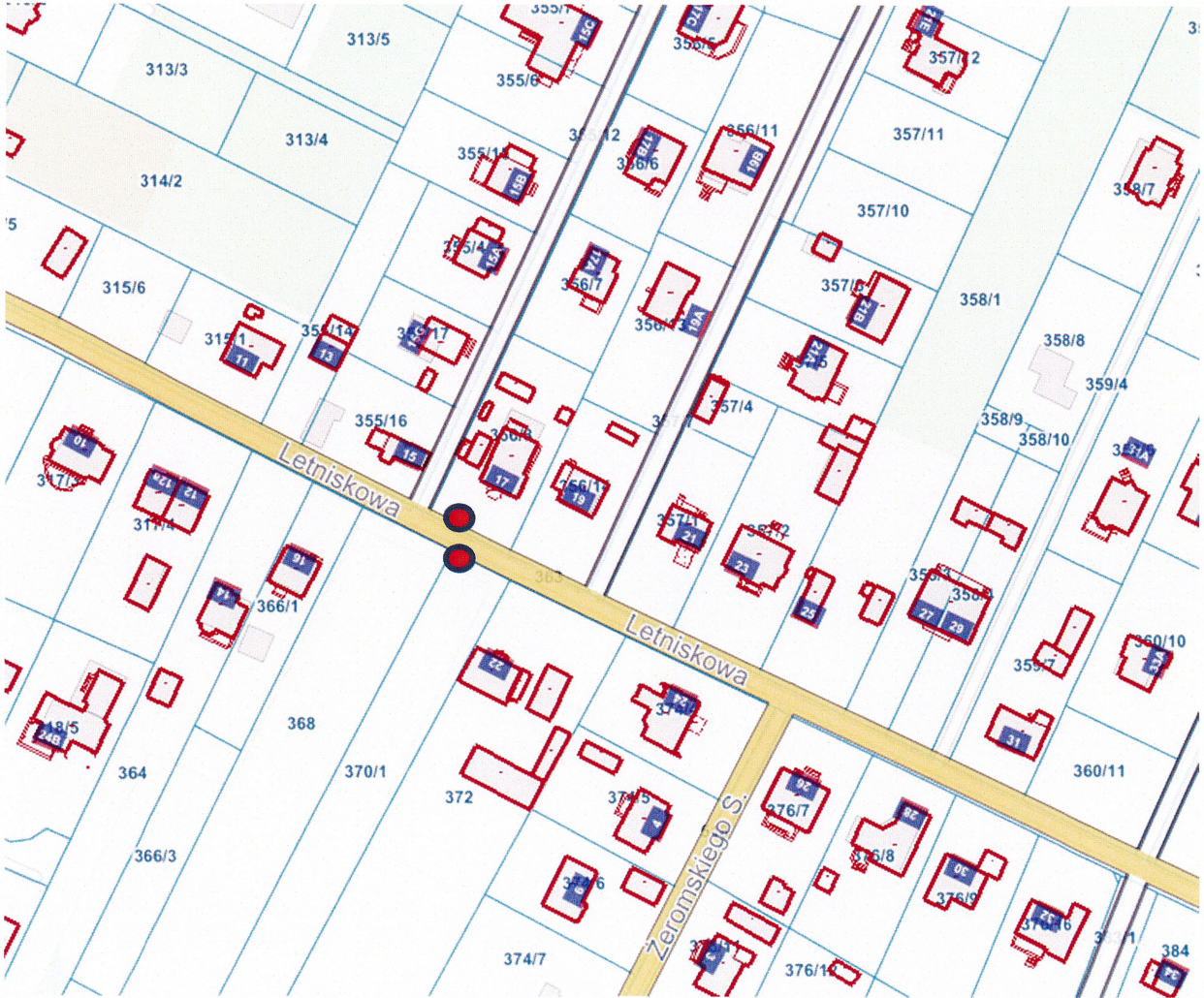
Załącznik Nr 9 do Uchwały Nr
Rady Gminy Masłów
z dnia 2024 r.



Legenda:

 Wstępna lokalizacja przystanku

Załącznik Nr 10 do Uchwały Nr
Rady Gminy Masłów
z dnia 2024 r.



Legenda:

● Wstępna lokalizacja przystanku

**Uzasadnienie do uchwały Nr2024
Rady Gminy Masłów z dnia 2024 r.**

Zgodnie z art. 20f pkt 1 ustawy z dnia 21 marca 1985 r. o drogach publicznych (tj. Dz. U. z 2024 r. . poz. 320) Rada Gminy dla zaspokojenia potrzeb mieszkańców wskazuje w formie uchwały wstępne miejsca lokalizacji przystanków komunikacyjnych. Zarządca drogi jest zobowiązany uwzględnić uchwały Rady Gminy, w których dla zaspokojenia potrzeb mieszkańców wskazane zostaną miejsca lokalizacji nowych przystanków. O ostatecznej lokalizacji takich przystanków decyduje zarządca drogi, uwzględniając charakter drogi oraz warunki bezpieczeństwa ruchu drogowego.