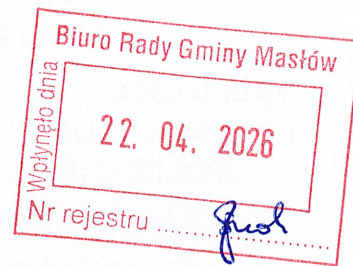


Gminny Ośrodek Pomocy Społecznej w Masłowie
z siedzibą: Masłów Pierwszy ul. Jana Pawła II 5, 26-001 Masłów
tel. 41/ 311-08-70; 41/311-08-94
e-mail: gops@maslow.pl
www.gops-maslow.pl



**SPRAWOZDANIA
GMINNEGO OŚRODKA POMOCY SPOŁECZNEJ
W MASŁOWIE**

ZA 2025 ROK



Spis treści

I. SPRAWOZDANIE Z DZIAŁALNOŚCI GMINNEGO OŚRODKA POMOCY SPOŁECZNEJ W MASŁOWIE.....	3
1. ZASADY FUNKCJONOWANIA.....	3
2. ZASADY UDZIELANIA POMOCY.....	4
3. ŚWIADCZENIA NIEFINANSOWANE Z POMOCY SPOŁECZNEJ.....	8
4. RZECZYWISTA LICZBA RODZIN I OSÓB OBJĘTYCH POMOCĄ SPOŁECZNĄ 10	
5. DODATKOWA DZIAŁALNOŚĆ PODEJMOWANA PRZEZ GMINNY OŚRODEK SPOŁECZNEJ W MASŁOWIE:.....	12
6. WYDATKI JEDNOSTKI	17
7. KIERUNKI DZIAŁANIA GMINNEGO OŚRODKA POMOCY SPOŁECZNEJ W MASŁOWIE W ZAKRESIE ROZWIĄZYWANIA PROBLEMÓW SPOŁECZNYCH NA 2026 ROK	18
II. SPRAWOZDANIE Z GMINNEGO PROGRAMU PRZECIWDZIAŁANIA PRZEMOCY W RODZINIE I OCHRONY OFIAR PRZEMOCY W RODZINIE DLA GMINY MASŁÓW NA LATA 2021-2025 ZA ROK 2025r.....	19
III. SPRAWOZDANIE Z SAMORZĄDOWEGO PROGRAMU DLA RODZIN WIELODZIECZYNYCH GMINY MASŁÓW ZA ROK 2025r.	29

I. SPRAWOZDANIE Z DZIAŁALNOŚCI GMINNEGO OŚRODKA POMOCY SPOŁECZNEJ W MASŁOWIE

1. ZASADY FUNKCJONOWANIA

Zgodnie z zapisem – art. 110 ust. 9 ustawy o pomocy społecznej z dnia 12 marca 2004 roku (tekst jednolity Dz. U. z 2025r., poz. 1214 późn. zm.) „Kierownik ośrodka pomocy społecznej składa radzie gminy całoroczne sprawozdanie z działalności oraz przedstawia potrzeby w zakresie pomocy społecznej.”

Niniejsze sprawozdanie zawiera opis najważniejszych działań podejmowanych przez ośrodek w 2025 roku oraz informacje pozwalające określić najważniejsze zadania do wykonania w 2026 roku.

- 1) Podstawowym aktem regulującym zakres i sposób funkcjonowania pomocy społecznej jest ustawa z dnia 12 marca 2004r. o pomocy społecznej (tekst jednolity Dz. U. z 2025r. , poz. 1214 z późn. zm.) w zakresie, której podejmowane są działania dot. pomocy społecznej, a w szczególności:
 - a) diagnozowanie i ocena potrzeb jednostek, grup lub środowisk wymagających interwencji socjalnej,
 - b) udzielenie i organizowanie świadczeń pomocy społecznej w formie pieniężnej, w naturze, w usługach,
 - c) organizowanie działalności w zakresie spraw opiekuńczo – wychowawczych,
 - d) współpracę i koordynację działań na rzecz zaspokajania potrzeb osób wymagających pomocy prowadzonych przez organizacje i osoby fizyczne.
- 2) W oparciu o ustawę z dnia 28 listopada 2003r. o świadczeniach rodzinnych (tekst jednolity: Dz.U. z 2025r., poz. 1208 z późn. zm.) oraz ustawę z dnia 7 września 2007r. o pomocy osobom uprawnionym do alimentów (tekst jednolity Dz.U. z 2025r., poz. 438 z późn. zm.) prowadzone jest postępowania w sprawie:
 - przyznania i wypłacania świadczeń rodzinnych,
 - przyznania i wypłaty świadczeń z funduszu alimentacyjnego,
 - dłużników alimentacyjnych
- 3) W oparciu o ustawę z dnia 11 lutego 2016 r. o pomocy państwa w wychowywaniu dzieci (Dz.U. z 2024r., poz. 1574 z późn. zm.) prowadzone jest postępowania w sprawie:
 - wypłacania świadczeń wychowawczych za lata ubiegłe

Pomoc społeczna definiowana jest w ustawie, jako „instytucja polityki społecznej państwa mająca na celu umożliwienie osobom i rodzinom przezwycięzenie trudnych sytuacji życiowych, których nie są one w stanie pokonać, wykorzystując własne środki, możliwości i uprawnienia.”

Pomoc społeczna opiera się na działaniach formalnie zorganizowanych. Jest to instytucja zatrudniająca wyspecjalizowany personel, realizujący cele i zadania w określonych strukturach organizacyjnych. Usługi pomocy społecznej wskazują na impersonalny charakter, wyznaczony przez ustalone kryteria. Są to formalno- prawne warunki, jakie świadczeniobiorca powinien spełniać, aby otrzymać pomoc.

Celem pomocy społecznej jest zaspakajanie niezbędnych potrzeb życiowych osób i rodzin. W chwili, gdy człowiek pozostaje bezradny wobec narastających problemów może zgłosić się do instytucji pomocy społecznej. Jednostka jest traktowana, jako podmiot oddziaływań socjalnych, zaspakajających wszelkie potrzeby- od potrzeb fizjologicznych poczynając a na potrzebach rozwoju i samorealizacji kończąc. Wszechstronne spojrzenie na ludzkie potrzeby i podejmowanie działań w celu ich zaspokojeniu wiąże się z koniecznością prowadzenia pracy socjalnej, z zastosowaniem specyficznej metody interwencji stosowanej w pomocy społecznej. Teren Gminy Masłów podzielony jest na 6 rejonów pracy socjalnej.

Instytucja pomocy społecznej świadczy usługi bezpośrednio, to znaczy przeznaczone dla konkretnych jednostek i rodzin. Pracownik socjalny ma za zadanie zidentyfikować potrzeby, zdiagnozować sytuację osób potrzebujących i opracować plan pomocy.

Instytucja pomocy społecznej realizuje cele polityki społecznej formułowane na poziomie strukturalnym, jak również operacjonalizuje zadania własne oraz zlecone na płaszczyźnie praktyki profesjonalnej.

2. ZASADY UDZIELANIA POMOCY

1) O pomoc finansową mogą starać się osoby, które spełniają warunki określone w ustawie o pomocy społecznej tj.:

- trudna sytuacja życiowa
- trudna sytuacja finansowa

przy czym oba warunki muszą być spełnione jednocześnie

Prawo do świadczeń z pomocy społecznej, na podstawie art. 7 ustawy o pomocy społecznej z dnia 12 marca 2004 roku, przysługuje osobom i rodzinom **z powodu przyczyn (trudna sytuacja życiowa)**, do których należą:

1. ubóstwo
2. sieroctwo
3. bezdomność
4. bezrobocie
5. niepełnosprawność
6. długotrwała lub ciężka choroba
7. przemoc w rodzinie
8. potrzeby ochrony ofiar handlu ludźmi
9. potrzeba ochrony macierzyństwa lub wielodzietność
10. bezradność w sprawach opiekuńczo-wychowawczych i prowadzeniu gospodarstwa domowego, zwłaszcza w rodzinach niepełnych i wielodzietnych
11. trudności w integracji cudzoziemców którzy uzyskali w Rzeczypospolitej Polskiej status uchodźcy lub ochronę uzupełniającą
12. trudności w przystosowaniu do życia po zwolnieniu z zakładu karnego
13. alkoholizm lub narkomania
14. zdarzenia losowe i sytuacje kryzysowe
15. klęska żywiołowa lub ekologiczna

Uzyskanie prawa do świadczeń pieniężnych (trudna sytuacja finansowa):

Miesięczny dochód osoby lub rodziny ubiegającej się o pomoc nie może być wyższy od kwoty określonej w ustawie o pomocy społecznej /tzw. kryterium dochodowe ustalone zgodnie z art. 8 ust. 1/ wynosił

- dla osoby samotnie gospodarującej, której dochód nie może przekraczać kwoty **1 010zł**
- dla osoby osoba w rodzinie, w której dochód na osobę nie przekracza kwoty **823 zł**

Świadczenia z pomocy społecznej finansowane są z dwóch źródeł: budżetu państwa (dotacja celowa) oraz budżetu gminy (środki własne gminy).

Każda z gwarantowanych przez ustawę form pomocy wymaga zarówno klasyfikacji przypadku do odpowiedniej kategorii i zadań, jak i spełnienia kryterium dochodowego.

Tab.1. Udzielone świadczenia z zadań zleconych gminom realizowane przez Gminny Ośrodek Pomocy Społecznej w Masłowie w 2025 roku

<i>Forma pomocy</i>	<i>Liczba osób którym przyznano świadczenia</i>	<i>Liczba świadczeń</i>	<i>Kwota świadczeń w zł.</i>
Zasiłki celowy przyznany z powodu szkód powstałych w wyniku powodzi	0	0	0,00
Zasiłki celowe na pokrycie wydatków związanych z klęską żywiołową lub ekologiczną	1	1	20 000,00
Razem zadania zlecone	1	1	20 000,00

Źródło: opracowanie własne na podstawie sprawozdania MPiPS za 2025r.

Tab.2. Udzielone świadczenia z zadań własnych gminy realizowane przez Gminny Ośrodek Pomocy Społecznej w Masłowie w 2025 roku

<i>Forma pomocy</i>	<i>Liczba osób którym przyznano świadczenia</i>	<i>Liczba świadczeń</i>	<i>Kwota świadczeń w zł.</i>
zasiłek celowy na pokrycie wydatków związanych ze zdarzeniem losowym	1	1	5 000
Schronienie	9	x	76 842
sprawienie pogrzebu	-	-	0,00
zasiłki celowe i w naturze <i>w tym:</i>	232	X	313 952
– zasiłek specjalny celowy	69	183	60 092
– zasiłek celowy z programu wieloletniego „Posiłek w szkole i w domu”.- dotacja celowa do zadań własnych	191	554	228 690
zasiłek celowy w formie biletu kredytowego	0	0	0
zasiłek okresowy	61	274	149 308
zasiłek stały	68	658	707 344
Składka na ubezpieczenie. zdrowotne od zasiłków stałych oraz CIS	56	537	54 383
Razem:	301	xxxxx	1 306 829
Usługi opiekuńcze świadczone przez Ośrodek Pomocy Społecznej	0	0	0
Specjalistyczne usługi opiekuńcze w miejscu zamieszkania dla osób z zaburzeniami psychicznymi	40	3 594	407 462
Opłaty za pobyt w domu pomocy społecznej	22	223	894 506
Ogółem:	360	xxxxx	2 608 797

Źródło: opracowanie własne na podstawie sprawozdania MPiPS za 2025r.

Przy zasiłkach okresowych stosowany jest w pracy socjalnej *kontrakt socjalny*, a więc umowa dwustronna zawierana przez pracownika socjalnego i klienta pomocy społecznej. Kontrakt jest zobowiązaniem obydwu stron do podjęcia działań. Celem kontraktu jest ustalenie jak najbardziej skutecznej drogi wyjścia rodziny z trudnej sytuacji bytowej. W 2025r. zawarto 11 kontraktów socjalny.

- 2) Gminny Ośrodek Pomocy Społecznej w Masłowie dla osób zamieszkałych na terenie Gminy Masłów zgodnie z ustawą z dnia 28 listopada 2003r. o świadczeniach rodzinnych jest jedynym organem realizującym świadczenia rodzinne, którymi są:
- zasiłki rodzinne oraz dodatki do zasiłków rodzinnych;
 - świadczenia opiekuńcze: zasiłek pielęgnacyjny, świadczenie pielęgnacyjne, specjalny zasiłek opiekuńczy*;
 - jednorazowa zapomoga z tytułu urodzenia się dziecka;
 - świadczenie rodzicielskie;
- oraz zasiłek dla opiekuna na podstawie ustawy z dnia 4 kwietnia 2014r. o ustaleniu i wypłacie zasiłków dla opiekunów (t.j. Dz.U z 2024r. poz. 246 z późn. zm.);
- *W Gminie Masłów zostały wygaszone zostały wypłaty specjalnego zasiłku opiekuńczego i zasiłku dla opiekuna spowodowane zmianą ustawy w zakresie świadczeń opiekuńczych.

System świadczeń rodzinnych tworzony jest, jako system poza ubezpieczeniowych świadczeń społecznych finansowanych ze środków budżetu państwa - dotacja celowa.

Tab. 3 Wydatki na świadczenia rodzinne w ramach zadań zleconych w Gminnym Ośrodku Pomocy Społecznej w Masłowie realizowane w 2025 r.

<i>Forma pomocy</i>	<i>Średniomiesięczna liczba świadczeniobiorców</i>	<i>Kwota świadczeń roczna w zł.</i>
1. Zasiłek rodzinny	116	348 194
2. Dodatek do zasiłku rodzinnego z tytułu:	X	208 145
urodzenia dziecka	2	8 613
opieki nad dzieckiem w okresie korzystania z urlopu wychowawczego	6	30 578
samotnego wychowywania dziecka	12	34 868
kształcenia i rehabilitacji dziecka niepełnosprawnego	29	38 991
rozpoczęcia roku szkolnego	15	19 081
podjęcie przez dziecko nauki w szkole poza miejscem zamieszkania	33	29 831
wychowywania w rodzinie wielodzietnej	38	46 183
3. Zasiłek pielęgnacyjny	319	826 236
4. Świadczenie pielęgnacyjne	125	4 912 214
Składka społeczna od świadczenia pielęgnacyjnego	76	721 492
Składka zdrowotna	29	97 948
5. Specjalny zasiłek opiekuńczy	0	0
Składka społeczna od specjalnego zasiłku opiekuńczego	0	0
Składka zdrowotna od specjalnego zasiłku opiekuńczego	0	0
6. Jednorazowa zapomoga z tytułu urodzenia dziecka	0	27 000

7. Świadczenie rodzicielskie	8	83 973
8. Zasiłek dla opiekuna	0	0
Składka społeczna od zasiłku dla opiekuna	0	0
Składka zdrowotna od zasiłku dla opiekuna	0	0
9. Jednorazowe świadczenie w ramach ustawy „Za życiem”	0	4 000
Ogółem:	X	7 229 202

Źródło: opracowanie własne na podstawie sprawozdań za 2025r.

- 3) Kolejnym zadaniem realizowanym przez GOPS Masłów jest fundusz alimentacyjny. Świadczenie z funduszu alimentacyjnego mogą otrzymywać osoby na podstawie tytułu wykonawczego, jeżeli egzekucja jest bezskuteczna, do ukończenia 18 roku życia albo w przypadku, gdy osoba uczy się w szkole lub szkole wyższej do ukończenia przez nią 25 roku życia, lub w przypadku posiadania orzeczenia o znacznym stopniu niepełnosprawności – bezterminowo. Prawo do świadczeń z funduszu alimentacyjnego przysługuje, jeżeli dochód rodziny w przeliczeniu na osobę w rodzinie nie przekracza kwoty 1 209 zł.

W okresie od stycznia do grudnia 2025 roku wypłacono z funduszu alimentacyjnego świadczenia dla 17 wierzycielek na łączną kwotę **219 765,41zł**. Stan należności na dzień 31.12.2025 roku wyniósł 2 879 809,00zł. W 2025 roku wyegzekwowano kwotę 137 686,37 zł.

Zakres zadań obejmuje:

prowadzenie postępowania wobec dłużników alimentacyjnych, których liczba wynosiła **46** i określa:

- stałą współpracę z komornikiem sądowym,
- wniosek o przeprowadzenie wywiadu środowiskowego i ustalenie jego sytuacji osobistej i majątkowej
- współpracę z powiatowym urzędem pracy w celu aktywizacji dłużnika, kierowanie do prac organizowanych na zasadach robót publicznych,
- składanie wniosku do prokuratury o ściganie za przestępstwo określone art. 209 § 1 ustawy z dnia 6 czerwca 1997r.- Kodeks Karny,
- składanie wniosku do starosty o zatrzymanie prawa jazdy dłużnika alimentacyjnego, wytoczenie powództwa przeciwko osobom zobowiązanym w dalszej kolejności na podstawie art. 132 ustawy z dnia 25 lutego 1964r.- Kodeks Rodzinny i Opiekuńczy.

- 4) Gminny Ośrodek Pomocy Społecznej w Masłowie dla osób zamieszkałych na terenie Gminy Masłów zgodnie z ustawą z dnia 11 lutego 2016 r. o pomocy państwa w wychowywaniu dzieci (Dz.U. z 2024r., poz. 1576 z późn. zm.), wypłaca świadczenia z lat ubiegłych, gdzie postępowania w ramach koordynacji zabezpieczenia społecznego nie zostały zakończone do 31.05.2022, czyli do czasu przekazania realizacji świadczenia do Zakładu Ubezpieczeń Społecznych:

- w 2025r. zostało wypłacone **9 000,00 zł**
- całkowity koszt zadania wyniósł 11 000,00zł.

3. ŚWIADCZENIA NIEFINANSOWANE Z POMOCY SPOŁECZNEJ

- 1) Zgodnie z art. 48 ust. 1 i ust. 4 ustawy o pomocy społecznej pomoc w formie jednego gorącego posiłku dziennie przysługuje osobie, która własnym staraniem nie może go sobie zapewnić.

Zgodnie z Uchwałą Nr LXV/649/2023 Rady Gminy Masłów z dnia 30 listopada 2023r. w sprawie określenia zasad zwrotu wydatków w zakresie dożywiania w formie posiłku, albo świadczenia rzeczowego w postaci produktów żywnościowych dla osób objętych wieloletnim rządowym programem „Posiłek w szkole i w domu” na lata 2024-2028 oraz uchwały Nr 149 Rady Ministrów z dnia 23 sierpnia 2023r. w sprawie ustanowienia wieloletniego rządowego programu „Posiłek w szkole i w domu” na lata 2024-2028 (M. P. z 2018r., poz. 881 z późn. zm.) realizowane były działania dotyczące w szczególności zapewnienia pomocy w zakresie dożywiania:

- a. dzieciom do czasu podjęcia nauki w szkole podstawowej,
- b. uczniom do czasu ukończenia szkoły ponadpodstawowej lub szkoły ponadgimnazjalnej
- c. osobom i rodzinom znajdującym się w sytuacjach wymienionych w art. 7 ustawy z dnia 12 marca 2004 r. o pomocy społecznej, w szczególności osobom starszym, chorym i niepełnosprawnym

W ramach realizacji Programu „Posiłek w szkole i w domu” osoby uprawnione otrzymują: gorący posiłek lub świadczenie pieniężne na zakup posiłku.

Zgodnie z przyjętymi założeniami Programu świadczenie pieniężne jest przyznawane w przypadku braku możliwości zapewnienia gorącego posiłku (np.: z powodu trudności w dotarciu do jadłodajni) lub gdy przyznanie pomocy w formie posiłku byłoby nieuzasadnione z uwagi na sytuację zdrowotną osoby uprawnionej (np.: choroba wymagająca stosowania specjalistycznej diety).

W roku 2025r z pomocy w formie dożywiania objętych zostało **466** beneficjentów (zasiłki celowe oraz pokrycie kosztów wyżywienia w stołówkach szkolnych, jadłodajniach).

Od kilku lat Gminny Ośrodek Pomocy Społecznej w Masłowie, prowadzi dożywianie dzieci z rodzin najuboższych z terenu Naszej gminy. W ubiegłym roku objęto dożywianiem **142** uczniów w roku szkolnym 2024/2025 (styczeń-czerwiec 2025r.) oraz 2025/2026 (wrzesień- grudzień 2025r.) w **sześciu** placówkach na terenie Gminy Masłów (Szkoła Podstawowa w Brzezinkach, Szkole Podstawowej im. Jana Pawła II w Masłowie, Szkole Podstawowej w Mącholicach Kapitulnych, Szkoła Podstawowa im. Stefana Żeromskiego w Mącholicach-Scholasterii, Szkoła Podstawowa w Woli Kopcowej, Żłobku Samorządowym "Raj Maluszka") oraz w placówkach z poza terenu Gminy Masłów, do których uczęszczają uczniowie z Gminy Masłów oraz **10** osób dorosłych niemogącym zapewnić sobie posiłku we własnym zakresie.

Realizacja świadczeń niefinansowych (dożywianie dzieci w szkołach oraz osób dorosłych) wynosiła **209 110,47 zł.** w tym: 56 460,77zł. z środków własnych oraz 152 649,70zł. z dotacji celowej budżetu państwa. Ponadto w 2025 roku na wniosek dyrektorów szkół zgodnie z pkt V ust. 2,5 Uchwały Nr LXV/650/2023 Rady Gminy Masłów z dnia 30 listopada 2023r w sprawie Programu osłonowego w zakresie dożywiania „Posiłek w szkole i w domu” na lata 2024-2028 objętych zostało 32 dzieci na łączną kwotę 22 955,30 zł (dotacja celowa z budżetu państwa w wysokości 22 955,30zł).

Świadczenia finansowe w ramach programu stanowiły kwotę **228 690 zł.** w tym:

- dotacja celowa z budżetu państwa 165 343,00 zł
- środki własne 63 347,00 zł.

Łączny koszt realizacji Rządowego Programu „Pomoc państwa w zakresie dożywiania” wynosił **460 755,77 zł.** w tym:

- dotacja celowa **340 948,00zł.**

- środki własne 119 807,771

- 2) Gminny Ośrodek Pomocy Społecznej wydał 275 skierowania dla rodzin w celu otrzymania paczek żywnościowych w ramach Programu Fundusze Europejskie na Pomoc Żywnościowa 2021-2027 Podprogramie 2024 objętych zostało objętych 275 rodziny (600 osób) – skierowania wydawane od marca 2025r. do sierpnia 2025r. Program realizowany był we współpracy ze Stowarzyszeniem Rozwoju Wsi Mąchocice - Scholasteria i Ciekoty pod nazwą „Żeromszczyzna” W ramach Podprogramu 2024 rozdysponowano 51 ton żywności co w przeliczeniu na osoby daje 85 kg żywności na każdą z osób. W skład każdej paczki weszły produkty:
- warzywne i owocowe (groszek z marchewką, koncentrat pomidorowy, dżem truskawkowy)
 - skrobiowe (makaron jajeczny świderki, mąka pszenna, kasza jęczmienna, płatki owsiane, herbatniki maślane, kawa zbożowa rozpuszczalna),
 - mleczne (Mleko UHT Ser podpuszczkowy dojrzewający),
 - mięsne (szynka wieprzowa, szynka drobiowa, pasztet wieprzowy, szprot w oleju),
 - cukier (cukier biały, miód wielokwiatowy),
 - tłuszcze (olej rzepakowy),
 - dania gotowe (fasolka po bretońsku)
- 3) Gminny Ośrodek Pomocy Społecznej w Masłowie w ramach *pracy socjalnej* dotyczącej rodziny korzystającej z pomocy działa w zakresie:
- a) Współpracy z organizacjami:
- współpraca z opiekunem prawnym,
 - organizacja umieszczenia w domu pomocy społecznej,
 - wystąpienia o pomoc materialną lub rzeczową do organizacji charytatywnych.
- b) Kontakt z instytucjami:
- pomoc w uzyskaniu dokumentu tożsamości,
 - pomoc w załatwieniu spraw w biurze ewidencji ludności,
 - współpraca z kuratorami sądowymi i społecznymi,
 - współpraca z policją,
 - reprezentowanie interesów podopiecznego w innych instytucjach.
- c) Funkcjonowania rodziny:
- rozładowanie konfliktów rodzinnych,
 - kontakt z rodziną zewnętrzną,
 - prowadzenie kart o przemoc,
 - współpraca z Centrum Interwencji Kryzysowej,
 - współpraca z Pełnomocnikiem ds. Profilaktyki i Rozwiązywania Problemów Alkoholowych.
- d) Alimenty:
- odnalezienie opiekuna prawnego,
 - przygotowanie i wniesienie sprawy o alimenty, gdy podopieczna obawia się o swoje bezpieczeństwo,
 - negocjacja alimentów dobrowolnych.
- e) Świadczenia ZUS i pokrewne:
- przygotowanie i wniesienie sprawy o rentę lub emeryturę,
 - pomoc w ustaleniu lub zmianę stopnia niepełnosprawności
- f) Praca:

- rozpropagowanie informacji o kursach bezpłatnych organizowanych przez Powiatowy Urząd Pracy
 - mobilizacja podopiecznych do poszukiwania pracy,
 - przekazywanie ofert pracy dla podopiecznych GOPS
 - organizacja prac społecznie użytecznych zgodnie z art. 2 ust. 1 pkt 23a ustawy o promocji zatrudnienia i instytucjach rynku pracy.
- g) Oświata i opieka medyczna:
- współpraca ze szkołą,
 - współpraca z pedagogiem szkolnym,
 - współpraca ze służbami medycznymi

W pracy socjalnej kierowano się idea, iż w każdym człowieku tkwi jego wewnętrzny kapitał, którym jest zasób wiedzy, umiejętności, zdrowie, energia, adaptacja do zmian. Toteż praca ta polega na udzieleniu wsparcia do pełnego uczestnictwa w życiu społecznym, przekonania, że posiadają wewnętrzną siłę, która pozwoli im wywrzeć wpływ na swoje życie i zmienić niekorzystne warunki. W 2025r. pracownicy socjalni prowadzili interwencje w środowisku, było ich 23. Dotyczyły problemów rodzin związanych z komunikacją w rodzinie, spraw przemocy domowej oraz sytuacji kryzysowych. Celem interwencji było zdiagnozowanie problemu i podjęcie stosowanych działań zmierzających do rozwiązania konfliktów.

4. RZECZYWISTA LICZBA RODZIN I OSÓB OBJĘTYCH POMOCĄ SPOŁECZNĄ

Wyszczególnienie	Liczba osób, którym przyznano decyzją świadczenia	Liczba rodzin	Liczba osób w rodzinach
Świadczenia przyznane w ramach zadań zleconych i zadań własnych (bez względu na ich rodzaj, formę, liczbę oraz źródło finansowania)	437	301	675
Świadczenia przyznane w ramach zadań zleconych bez względu na ich rodzaj, formę i liczbę	40	39	148
Świadczenia przyznane w ramach zadań własnych bez względu na ich rodzaj, formę i liczbę	409	276	583

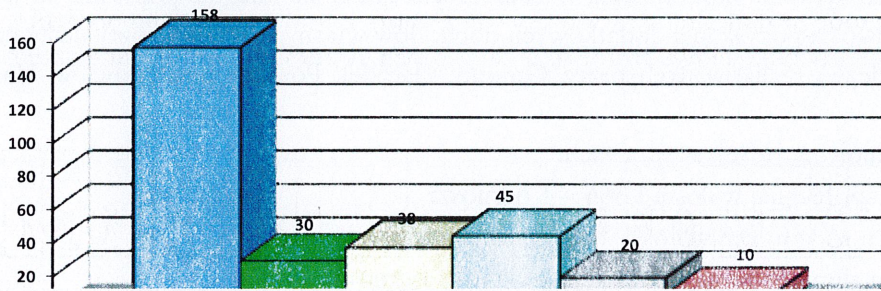
Źródło: opracowanie własne na podstawie sprawozdania MPiPS za 2025r.

W 2025 roku objęliśmy różnorodną pomocą finansową i rzeczową 301 rodziny tj. 675 osób w rodzinach zgodnie z ustawą o pomocy społecznej.

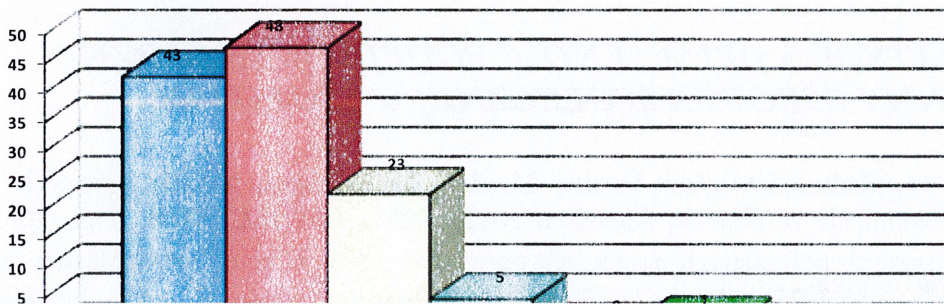
W 2025 roku w porównaniu do 2024 roku liczba klientów korzystających z pomocy ośrodka zmalała o 11 rodzin (14 osób). Dużą część osób korzystających ze świadczeń pomocy społecznej stanowią osoby samotne, których było 158, następnie rodziny czteroosobowe i trzyosobowe – odpowiednio 45 i 38 dwuosobowe – 30. Rodzin pięcioosobowych było 20 natomiast najmniej było rodzin sześcioosobowych i większych bo tylko 10.

Rodzin wielodzietnych, którym udzielono pomocy było 29 (z trojgiem i więcej dzieci). Na 301 rodziny, którym udzielono pomocy, 35 to rodziny niepełne. Rodzin emerytów i rencistów korzystających z pomocy ośrodka zarejestrowaliśmy 71 w tym 53 prowadzi jednoosobowe gospodarstwa domowe.

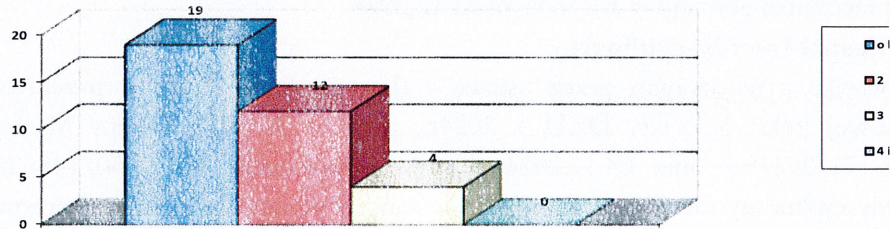
Wykres 1. Rodziny ogółem



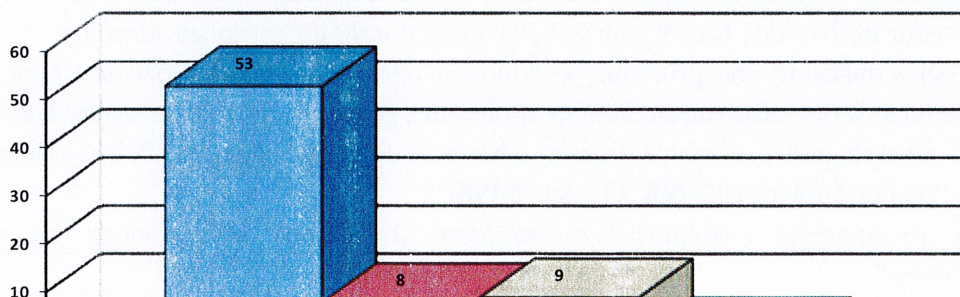
Wykres 2. Rodziny z dziećmi



Wykres 3. Rodziny niepełne



Wykres 4. Rodziny emerytów i rencistów



Taka struktura klientów Ośrodka Pomocy Społecznej odzwierciedla jednocześnie potrzebę utrzymania dotychczasowego poziomu nakładów ponoszonych przez gminę na wsparcie finansowe mieszkańców, gdyż ich sytuacja ekonomiczna w najbliższym czasie nie ulegnie poprawie ze względu na ograniczone możliwości pozyskania dodatkowych dochodów własnych i duże koszty utrzymania.

W zakresie świadczeń realizowanych przez Gminny Ośrodek Pomocy Społecznej w Masłowie wydanych zostało:

2 247 decyzji administracyjnych w sprawach:

- 1) pomocy społecznej w ilości **1 366** – 1 odmowa
- 2) świadczeń rodzinnych w ilości **843** w tym 56 odmów
- 3) funduszu alimentacyjnego w ilości **38** w tym 1 odmowa

ponadto zostało wydanych 72 zaświadczeń o dochodach w ramach programu „Czyste Powietrze”

5. DODATKOWA DZIAŁALNOŚĆ PODEJMOWANA PRZEZ GMINNY OŚRODEK SPOŁECZNEJ W MASŁOWIE:

1) realizacja wspólnie z Urzędem Gminy Masłów prac społecznie użytecznych

W ramach Porozumienia ze Starostą Kieleckim Nr 4/2025 z dnia 18.02.2025r. dotyczących prac społecznie użytecznych polegających na pracach porządkowych na terenie Gminy Masłów w 2025r. (w okresie od 01.03.2025r. do 31.10.2025r.) skierowanych zostało 8 osób bezrobotnych. Wykorzystano 2 065 godzin na łączną kwotę 25 193,00zł. w tym refundacja z PUP Kielce w wysokości 60% kwoty tj. 15 115,80zł, natomiast ze środków gminy 40% kwoty tj. 10 077,20zł. Bezrobotni przepracowują 10 godzin tygodniowo jednak nie więcej niż 40 godzin miesięcznie. Koszt przepracowanej godziny w 2025r. wyniósł 12,20zł.

2) Zespół Interdyscyplinarny

W związku z nałożonym przez ustawę z dnia 29 lipca 2005r. o **przeciwdziałaniu przemocy domowej** (tekst jednolity Dz.U. z 2024r., poz. 1673) Wójt Gminy Masłów Zarządzeniem Nr 0050/171/2024 z dnia 04.11.2024r. oraz Zarządzeniem Nr 0050/145/2025 powołał Zespół Interdyscyplinarny do realizacji zadań związanych z przeciwdziałaniem przemocy, którego obsługa zajmuje się Gminny Ośrodek Pomocy Społecznej w Masłowie. W skład ZI wchodzi 11 osób, są to przedstawiciele: Zespołu Kuratorskiej Służby Sądowej ds. Karnych,-Zespołu Kuratorskiej Służby Sądowej Wykonującej Orzeczenia w Sprawach Rodzinnych i Nietletnich Sądu Rejonowego w Kielcach, Komisariatu I Policji w Kielcach, Szkoły Podstawowej im. Jana Pawła II w Masłowie, Szkoły Podstawowej z Oddziałami Integracyjnymi i Dwujęzycznymi im. Marii Skłodowskiej- Curie w Mąchocicach Kapitulnych, Gminnego Ośrodka Pomocy Społecznej w Masłowie, Gminnej Komisji ds. Profilaktyki i Rozwiązywania Problemów Alkoholowych i Narkomanii w Masłowie, Centrum Medycznego „Zdrowie Plus”, Fundacji „Pestka” w Kielcach

W 2025r. do Zespołu Interdyscyplinarnego w Gminnym Ośrodku Pomocy Społecznej w Masłowie wpłynęło **40** procedur Niebieskich Kart w tym w **3** rodzinach doszło do kolejnego zdarzenia przemocy domowej w trakcie trwania procedury Podmiotami uprawnionymi do założenia NK są przedstawiciele: jednostek organizacyjnych pomocy społecznej, gminnych komisji rozwiązywania problemów alkoholowych, policji, oświaty i ochrony zdrowia, i tak w roku ubiegłym Policja założyła **28 NK**, Ośrodki Pomocy Społecznej **7 NK**, Oświata **5 NK**.

3) Prowadzimy prenumeratę i kolportaż miesięcznika „Integracja” skierowanego dla osób niepełnosprawnych.

4) **strona internetowa** – Gminny Ośrodek Pomocy Społecznej w Masłowie prowadzi stronę internetową (www.gops-maslow.pl), oraz stronę na portalu Facebook <https://www.facebook.com/gops.maslow/> na której na bieżąco umieszczane są aktualne informacje. Serwis ten poświęcony jest działalności Gminnego Ośrodka Pomocy Społecznej w Masłowie. Ma za zadanie ułatwić dostęp do istotnych dokumentów związanych z uzyskaniem pomocy społecznej, świadczeń rodzinnych, świadczenia wychowawczego oraz funduszu alimentacyjnego. Na naszej stronie można zapoznać się również z zadaniami realizowanymi przez Gminny Ośrodek Pomocy Społecznej w Masłowie.

5) Gminny Ośrodek Pomocy Społecznej w Masłowie w ramach Umowy w sprawie udzielenia pomocy rzeczowej dla Powiatu Kieleckiego na realizację Programu pn. „Powiat Kielecki przyjazny dla mieszkańców w ograniczaniu skutków niepełnosprawności” zorganizował rehabilitacje dla osób z niepełnosprawnościami której były świadczone przez Powiatowe Centrum Usług Medycznych w Kielcach. Z rehabilitacji skorzystało łącznie **17 osób**. W ramach umowy Gmina Masłów zapewniała transport na i z rehabilitacji.

6) Gminny Ośrodek Pomocy Społecznej w Masłowie prowadzi postępowania zgodnie z ustawą z dnia 5 grudnia 2014 r. o **Karcie Dużej Rodziny** (tekst jednolity Dz.U. z 2024r., poz. 1512). W 2025r. wydano Gminny Ośrodek Pomocy Społecznej wydał 94 Kart Dużej Rodziny dla 41rodzin, z czego 28 rodziny wystąpiły o wydanie KDR po raz pierwszy. Na dzień 31.12.2025r. na terenie gminy Masłów zarejestrowanych jest 742 rodzin posiadających KDR

7) **17 grudnia 2025r.** w Dworku w Masłowie odbyło się Spotkanie Wigilijne zorganizowane przez Wójta Gminy Masłów oraz Gminny Ośrodek Pomocy Społecznej w Masłowie. Wśród zebranych gości były osoby z terenu Gminy Masłów: bezdomne, samotne, niepełnosprawne, pokonujące różne problemy życiowe, często problemy związane z uzależnieniem.. Zaproszonych zostało około 50 mieszkańców gminy Masłów. Z zaproszenia skorzystało około 40 osób. Spotkanie wigilijne było okazją do spotkania się i integracji mieszkańców przy stole wigilijnym jak również przy wspólnym śpiewaniu kolęd.

8) Wzorem lat ubiegłych w okresie poprzedzającym Święta Bożego Narodzenia 2025r. Gminny Ośrodek Pomocy Społecznej w Masłowie przeprowadził wśród jednostek organizacyjnych Gminy Masłów dobrowolną zbiórkę artykułów spożywczo-higienicznych pod nazwą „Pomocnicy św. Mikołaja”. W skład paczek weszły produkty spożywcze oraz artykuły chemii gospodarczej niezbędne w każdym domu, odzież dostosowana do potrzeb wytypowanych dzieci z rodzin, słodczyce, artykuły szkolne. Przygotowano 6 paczek dla wytypowanych rodzin z terenu Gminy Masłów znajdujących się w trudnej sytuacji życiowej, które **dniach 22-23 grudnia 2025r.** pracownicy Gminnego Ośrodka Pomocy Społecznej w Masłowie rozwozili przygotowane paczki świąteczne. Obdarowani wyrazili wdzięczność za okazaną pomoc, składając serdeczne podziękowania za okazane im serce. Zauważyliśmy również chwile głębokich wzruszeń i wiarę, że nie są sami w trudnych dla nich sytuacji życiowej.

9) Od 2018 roku Gmina Masłów realizuje program „Ogólnopolska Karta Seniora”. Jest to dodatkowa formą wsparcia dla seniorów w dostępie do różnych form życia społecznego, kulturalnego, prozdrowotnego i gospodarczego; poprzez zaoferowanie im specjalnych ulg, usług bądź szczególnych uprawnień wynikających z oferty partnerów projektu. Kartę można uzyskać bezpłatnie po ukończeniu 60 roku życia. W 2025r. wydaliśmy wydał 113 kart, od początku udziału Gminy Masłów w programie wydaliśmy 699 kart seniora. W ramach zadania prowadzimy również prenumeratę i kolportaż czasopisma „Głos Seniora”

10) Uchwałą Nr XV/110/2025 Rady Gminy Masłów z dnia 30 stycznia 2025r. Gmina Masłów przystąpiła do realizacji Programu „**Asystent osobisty osoby z niepełnosprawnością**” dla Jednostek Samorządu Terytorialnego – edycja 2025 w ramach Solidarnościowego Funduszu Wsparcia

Osób Niepełnosprawnych. W ramach Solidarnościowego Funduszu Wsparcia Osób Niepełnosprawnych został ogłoszony nabór wniosków na realizację Programu „Asystent osobisty osoby z niepełnosprawnością” dla Jednostek Samorządu Terytorialnego – edycja 2025. Program adresowany był do osób dorosłych z niepełnosprawnościami, posiadających orzeczenie o znacznym lub umiarkowanym stopniu niepełnosprawności oraz dzieci w wieku od 2 do 16 roku życia z orzeczeniem o niepełnosprawności łącznie ze wskazaniami: konieczności stałej lub długotrwałej opieki lub pomocy innej osoby w związku ze znacznie ograniczoną możliwością samodzielnej egzystencji oraz konieczności stałego współudziału na co dzień opiekuna dziecka w procesie jego leczenia, rehabilitacji i edukacji. Usługi asystenta wpisują się w główny cel funkcjonowania Funduszu Solidarnościowego, którego idea jest m.in. wsparcie społeczne osób z niepełnosprawnościami. Dostępność usług asystenta przyczyniła do możliwości prowadzenia przez osoby z niepełnosprawnościami bardziej aktywnego i samodzielnego życia. Nadrzędnym celem usług asystenta jest dążenie do poprawy funkcjonowania osoby z niepełnosprawnościami. Wsparciem asystenta w 2025r. objętych zostało 134 osoby (83 osoby z orzeczeniem o znacznym stopniu niepełnosprawności, 40 osoby z orzeczeniem o umiarkowanym stopniu niepełnosprawności oraz 11 dzieci w wieku od 2 do 16 roku życia), którym zostały przyznane usługi asystenckie, w łącznej liczbie 52 636 godzin usług. Całkowita wartość programu wyniosła 2 470 267,23 zł.

11) Uchwałą Nr XV/111/2025 Rady Gminy Masłów z dnia 30 stycznia 2025r. Gmina Masłów przystąpiła do realizacji Programu „Opieka Wytchnieniowa” dla Jednostek Samorządu Terytorialnego – edycja 2025 w ramach Solidarnościowego Funduszu Wsparcia Osób Niepełnosprawnych. W ramach Funduszu Solidarnościowego został ogłoszony nabór wniosków na realizację Programu „Opieka Wytchnieniowa” dla Jednostek Samorządu Terytorialnego – edycja 2025. Głównym celem Programu jest wsparcie członków rodzin lub opiekunów sprawujących bezpośrednią opiekę nad: dziećmi w wieku od 2 do ukończenia 16. roku życia posiadającymi orzeczenie o niepełnosprawności lub osobami niepełnosprawnymi posiadającymi orzeczenie o znacznym stopniu niepełnosprawności albo orzeczeniami równoważnymi - poprzez umożliwienie uzyskania doraźnej, czasowej pomocy w formie usługi opieki wytchnieniowej, tj. odciążenie od obowiązków codziennych łączących się ze sprawowaniem opieki nad osobą z niepełnosprawnością przez zapewnienie czasowego zastępstwa w tym zakresie. Dzięki temu wsparciu, osoby zaangażowane na co dzień w sprawowanie opieki nad osobą z niepełnosprawnością dysponować będą czasem, który mogą przeznaczyć na odpoczynek i regenerację, jak również na załatwienie niezbędnych spraw życiowych. Usługi opieki wytchnieniowej mogą służyć również okresowemu zabezpieczeniu potrzeb osoby z niepełnosprawnością w sytuacji, gdy członkowie rodzin lub opiekunowie z różnych powodów nie będą mogli wykonywać swoich obowiązków. Usługi opieki wytchnieniowej wpisują się w główny cel funkcjonowania Funduszu Solidarnościowego, którego idea jest m.in. wsparcie społeczne osób z niepełnosprawnościami.

Wsparciem opieki wytchnieniowej w 2025r. objętych zostało 30 opiekunów osób z niepełnosprawnościami (21 osób dorosłych oraz 9 dzieci w wieku od 2 do 16 roku życia) – zostało zrealizowanych 6 251 godzin opieki. Ponadto został zorganizowany 14 dniowy pobyt dla jednej osoby w placówce do tego przystosowanej. Całkowita wartość programu wyniosła 303 120,22 zł.

12) Projekt „Tworzenie Lokalnych Systemów Wsparcia dla Seniorów”

Projekt pn. „Tworzenie Lokalnych Systemów Wsparcia dla Seniorów” realizowany przez Regionalny Ośrodek Polityki Społecznej Urzędu Marszałkowskiego Województwa Świętokrzyskiego we współpracy z 19 gminami powiatu kieleckiego oraz miastem Kielce, współfinansowany ze środków Europejskiego Funduszu Społecznego Plus w ramach programu regionalnego Fundusze Europejskie

dla Świętokrzyskiego 2021-2027, Priorytet 9. Usługi społeczne i zdrowotne, Działania 9.4 Zwiększenie dostępności usług społecznych i zdrowotnych.

Liderem projektu jest Regionalny Ośrodek Polityki Społecznej Urzędu Marszałkowskiego Województwa Świętokrzyskiego Al. IX Wieków Kielc 3, 25- 516 Kielce. Partnerami projektu są wszystkie gminy powiatu kieleckiego: Gmina Bieliny, Gmina Bodzentyn, Gmina Chęciny, Gmina Chmielnik, Gmina Daleszyce, Gmina Górno, Gmina Łągów, Gmina Łopuszno, Gmina Masłów, Gmina Miedziana Góra, Gmina Mniów, Gmina Morawica, Gmina Nowa Słupia, Gmina Nowiny, Gmina Piekoszków, Gmina Pierzchnica, Gmina Raków, Gmina Strawczyn, Gmina Zagnańsk oraz miasto Kielce.

Okres realizacji projektu: Od 01 lutego 2024 r. do 31 stycznia 2027 r.

Wartość Projektu dla Gminy Masłów: 1 854 874,86 zł, w tym dofinansowanie 1 752 856,74 zł. Wsparciem objęci zostaną seniorzy w wieku 60+ z terenu gminy Masłów osoby potrzebujące wsparcia w codziennym funkcjonowaniu. Grupą planowaną do objęcia wsparciem są osoby niesamodzielne i zależne, które wymagają kompleksowej opieki i wsparcia w miejscu zamieszkania poprzez zaspokojenie ich codziennych potrzeb życiowych, opiekę pielęgniarstwa i higieniczną.

W ramach projektu zaplanowano następujące działania dla mieszkańców gminy Masłów:

Usługi społeczne:

- Usługi asystenckie dla osób starszych w tym z niepełnosprawnościami,
- Usługi opiekuńcze w miejscu zamieszkania dla osób potrzebujących wsparcia w codziennym funkcjonowaniu,
- Opieka wytchnieniowa dla opiekuna seniora,
- Rehabilitacja społeczna min. gry w szachy, gry planszowe/zręcznościowe,
- Edukacyjne spotkania integracyjne wraz z działaniami prozdrowotnymi zapobiegające utracie kondycji psychofizycznej mające na celu zapewnienie kontaktów z otoczeniem, udział w wydarzeniach kulturalnych, rekreacyjno -sportowych,
- Warsztaty, konsultacje profilaktyczno-zdrowotne

Usługi zdrowotne:

- Specjalistyczne usługi opiekuńcze w miejscu zamieszkania – usługi fizjoterapeuty/rehabilitanta,
- Edukacyjne spotkania integracyjne wraz z działaniami prozdrowotnymi zapobiegająca utracie kondycji psychofizycznej mające na celu zapewnienie kontaktów z otoczeniem, udział w wydarzeniach kulturalnych, rekreacyjno-sportowych,
- Warsztaty, konsultacje profilaktyczno-zdrowotne,
- Dzień Zdrowia dla Seniora – pakiet usług ogólnorozwojowych i zdrowotnych.

Projekt zakłada wypracowanie systemu koordynacji świadczenia usług społecznych i zdrowotnych dla osób potrzebujących wsparcia w codziennym funkcjonowaniu z wykorzystaniem usług opiekuńczych i zdrowotnych poprzez wypracowanie sieci współpracy pomiędzy podmiotami świadczącymi usługi zdrowotne i społeczne, JST, OPS/CUS, organizacjami pozarządowymi i przedsiębiorcami, która będzie miała na celu zapewnienie dostępności do jak największej liczby usług świadczonych w społeczności lokalnej.

Na dzień 31.12.2025r. zrekrutowanych zostało 248osób (177K, 71 M); w tym 116 osób legitymujących się orzeczeniami o niepełnosprawności. Każdy z zrekrutowanych uczestników podpisał deklarację uczestnictwa, z każdym z uczestników przygotowany jest indywidualny plan wsparcia w oparciu o przeprowadzenie wywiad i zdiagnozowanie ich potrzeb - zdrowotnych, społecznych a także edukacyjnych.

Z różnych form wsparcia skorzystało 186osoby (136K, 50M) z czego 83 osób legitymuje się orzeczeniem o niepełnosprawności (59K, 24M) - w tym 5 opiekunów faktycznych osób starszych (3K,2M -1 mężczyzna jest również uczestnikiem projektu).

Realizowano następujące zadania: usługi asystenckie, usługi opiekuńcze, specjalistyczne usługi opiekuńcze w miejscu zamieszkania - w formie usług rehabilitanta, opieka wytchnieniowa dla opiekuna seniora oraz edukacyjne spotkania integracyjne wraz z działaniami prozdrowotnymi zapobiegające utracie kondycji psychofizycznej mające na celu zapewnienie kontaktów seniorów z otoczeniem.

13) Zadania „Promyczka” – z placówki w ciągu roku korzysta średnio 29 dzieci.

W trakcie roku 2025 zostały zorganizowane były: Ferie 2025– ogółem uczestniczyło w nich 40 dzieci. Zorganizowane zostały: wyjścia do parku Fly sky, kina; warsztaty z Panem Pytalskim, warsztaty z Robotyki, całodniowa wycieczka do Mandorii. Wakacje 2025 – w okresie letnim zorganizowane były 3 turnusy (3 jednotygodniowe turnusy) – uczestniczyło w nich ok. 80 dzieci. Zorganizowane były zarówno zajęcia stacjonarne; warsztaty z klockami LEGO -Robotyka , zajęcia plastyczne jak i kreatywne, warsztaty z Panem Pytalskim, warsztaty edukacyjne dotyczące świata owadów i pajęczaków, dzieci uczestniczyły również zorganizowanych wyjazdach do : Fly Sky, Fly park, Multikino, Helios , basen Bieńkowski, całodniowa wycieczka do Mandorii.

14) Działania związane z pomocą obywatelom Ukrainy w związku z konfliktem zbrojnym na terytorium Ukrainy:

W związku z wprowadzonymi rozwiązaniami Ustawą z dnia 12 marca 2022 r. o pomocy obywatelom Ukrainy w związku z konfliktem zbrojnym na terytorium tego państwa (tekst jednolity Dz. U. z 2025r., poz. 337 z późn. zm.), Gminny Ośrodek Pomocy Społecznej w Masłowie realizował następujące działania:

- opłacone posiłki dla 5 dzieci w stołówkach szkolnych - całość zadania 5 269,00zł (FPU);
- opłacone zasiłku okresowego dla 2 rodzin - całość zadania 3 140,00zł (FPU);
- wypłacono świadczenia rodzinne dla 2 rodzin – całość zadania 9 592,87zł (FPU).

15) udział pracowników w szkoleniach

W 2025. pracownicy jednostki skorzystali z następujących szkoleń:

- a) Nowe kryteria dochodowe w pomocy społecznej po zmianach od 1 stycznia 2025r.
- b) *Rola i zadania oraz miejsce asystenta rodziny w systemie wsparcia rodziny*
- c) E-doręczenia w pomocy społecznej w 2025r.
- d) Dokumentacja Zespołów Interdyscyplinarnych i Grup Diagnostyczno-Pomocowych
- e) Asystent osobisty osoby z niepełnosprawnością i Opieka Wytchnieniowa – edycja 2025
- f) Wydawaniem decyzji z zakresu pomocy społecznej, świadczeń rodzinnych, potwierdzania świadczeń zdrowotnych - nowości prawne i orzecznicze, najczęściej popełniane błędy, najnowsze orzecznictwo.
- g) Upoważnienia i pełnomocnictwa w administracji publicznej, szczególnie w odniesieniu do jednostek organizacyjnych pomocy społecznej w gminach
- h) Specjalistyczne usługi opiekuńcze (SUO) dla osób z zaburzeniami psychicznymi w miejscu zamieszkania” oraz "Asystent osobisty osoby z niepełnosprawnością” dla Jednostek Samorządu Terytorialnego edycja 2026.
- i) Doręczenia elektroniczne w pomocy społecznej - zagadnienia praktyczne w roku 2026 - wejście w elektronizację postępowań bez okresu przejściowego

16) W ramach realizacji ustawy z dnia 27 sierpnia 2004r. o świadczeniach opieki zdrowotnej finansowanych ze środków publicznych przygotowano 36 decyzje administracyjne.

6. WYDATKI JEDNOSTKI

Plan finansowy Gminnego Ośrodka Pomocy Społecznej w Masłowie wg. stanu na dzień 31 grudnia 2025r. wyniósł 13 534 928,00zł., a wydatki stanowiły kwotę 13 136 625,80 zł. (wykonanie stanowiło 97,06%) z czego:

- 1) dotacja celowa wynosiła 9 591 345,52 zł. co stanowi 73,01% całości wydatków
- 2) środki własne gminy wynosiły 2 889 241,20 zł, co stanowi 21,99% całości wydatków
- 3) środki z Funduszy (Pracy, Pomocy Ukrainie,) wynosiły 656 039,08 co stanowi 5% % całości wydatków

Ponadto do budżetu Gminy w 2025r. wpłynęły dochody w wysokości **118 671,20zł.** m.in. z tytułu:

- ✓ odpłatności rodziny za pobyt w domu pomocy społecznej w kwocie 35 588,82zł. (całość wydatków wynosiła 894 506,22zł.)
- ✓ zwrot świadczeń nienależnie pobranych (świadczenia rodzinne i wychowawcze) – 68 033,31zł.
- ✓ zwrot świadczeń nienależnie pobranych (zasiłek stały) 12 641,23zł.

Wykonanie w poszczególnych rozdziałach przedstawiało się następująco:

rozd. 85195 „Ochrona zdrowia – pozostała działalność” wyniosło 1 400,00 zł

rozd. 85202 „Domy Pomocy Społecznej” wyniosło 894 506,22zł

rozd. 85203 „Ośrodki Wsparcia” wyniosło 76 842,34 zł

rozd. 85205 „Zadania w zakresie przeciwdziałania przemocy w rodzinie” wyniosło 10 578,70zł

rozd. 85213 „Składka zdrowotna” wyniosło 53 712,46 zł

rozd. 85214 „Zasiłki i pomoc w naturze oraz składki na ubezpieczenie emerytalne i rentowe”
wyniosło 239 570,37zł

rozd. 85216 „Zasiłki stałe” wyniosło 707 343,54 zł

rozd. 85219 „Ośrodki pomocy społecznej” wyniosło 1 501 891,03 zł

rozd. 85228 „Usługi opiekuńcze i specjalistyczne usługi opiekuńcze” wyniosło 512 814,79 zł

rozd. 85230 „Dożywianie” wyniosło 352 975,27zł

rozd. 85278 „Kłeska żywiołowa” wyniosło 20 000,00zł

rozd. 85295 „Pozostała działalność” – „pomoc społeczna” wyniosło 676 055,04 zł

rozd. 85395 „Pozostała działalność” – „pomoc społeczna” FPU wyniosło 3 140,00 zł

rozd. 85502 „Świadczenia rodzinne” wyniosło 7 569 766,71zł

rozd. 85503 „Karta Dużej Rodziny” wyniosło 1 663,00zł

rozd. 85504 „Wspieranie rodziny – Asystent Rodziny i Placówka Promyczek ” wyniosło
366 90,28zł

rozd. 85508 „Rodziny zastępcze” wyniosło 39 844,74 zł

rozd. 85510 „Placówki opiekuńczo-wychowawcze” wyniosło 0,00 zł

rozd. 85513 „Składka zdrowotna” wyniosło 97 948,44 zł

rozd. 85395 „Rodzina – Pozostała działalność” – FPU wyniosło 9 592,87zł

środki z Funduszu Solidarnościowego – AOON (środki pozabilansowe) – 2 470 267,23zł

środki z Funduszu Solidarnościowego – OW (środki pozabilansowe) – 308 839,58zł

7. KIERUNKI DZIAŁANIA GMINNEGO OŚRODKA POMOCY SPOŁECZNEJ W MASŁOWIE W ZAKRESIE ROZWIĄZYWANIA PROBLEMÓW SPOŁECZNYCH NA 2026 ROK

Gminny Ośrodek Pomocy Społecznej w Masłowie w wyniku rozeznania środowiska planuje w roku 2026 wydatkować kwotę przyjętą w budżecie Gminy, która wynosi **11 779 021,12zł** na następujące działania:

1. Na rzecz rodziny:

- a) umożliwienie osobom i rodzinom przezwyciężenia trudnych sytuacji życiowych, których nie są w stanie pokonać, wykorzystując własne środki, możliwości i uprawnienia oraz zapobieganie powstawaniu takich sytuacji;
- b) informowanie społeczności lokalnej o zasadach funkcjonowania systemu pomocy społecznej;
- c) praca socjalna – planowanie i długotrwałe działania na rzecz wzmocnienia bądź odzyskania zdolności do funkcjonowania w społeczeństwie;
- d) realizacja zadań wynikających z ustawy z dnia 9 czerwca 2011r. o wspieraniu rodziny i systemie pieczy zastępczej w tym zatrudnienie „Asystenta rodziny”;
- e) obsługa Zespołu Interdyscyplinarnego;
- f) zatrudnienie pracowników socjalnych zgodnie z wymogami art. 110 ust. 11 ustawy z dnia 12 marca 2004r. o pomocy społecznej (tekst jednolity Dz. U. z 2025r. , poz. 1214 z późn. zm.) tj. jeden pracownik socjalny na 2 tys. mieszkańców tj. 6 pracowników socjalnych (6 etatów)

2. Pomoc

- a) pomoc finansowa i niefinansowa wynikająca z ustawy o pomocy społecznej, w tym programów osłonowych.
- b) realizacja finansowa zleconych zadań min. świadczenia rodzinne, fundusz alimentacyjny,
- c) prowadzenie analiz na temat przyczyn i rozmiarów niekorzystnych zjawisk społecznych, rodzących zapotrzebowanie na świadczenia pomocy społecznej oraz badanie skuteczności podejmowanych działań socjalnych.
- d) zapewnienie warunków do zaspokojenia potrzeb bytowych, zdrowotnych i społecznych dla osób starszych i niepełnosprawnych niemogących zaspokoić ich we własnym zakresie
- e) usługi opiekuńcze realizowane w domach podopiecznych.
- f) poradnictwo zawodowe.

Podsumowując przedstawioną działalność Gminnego Ośrodka Pomocy Społecznej w Masłowie składam serdeczne podziękowanie osobom i instytucjom z którymi współpracowaliśmy w 2025 roku. Państwa zaangażowanie oraz cenne uwagi przyczyniają się od wielu lat do skuteczniejszej pomocy na rzecz rodziny.

Za okazaną pomoc serdecznie dziękuję i liczę na dalszą współpracę w obszarze pomocy społecznej.

II. SPRAWOZDANIE Z GMINNEGO PROGRAMU PRZECIWDZIAŁANIA PRZEMOCY W RODZINIE I OCHRONY OFIAR PRZEMOCY W RODZINIE DLA GMINY MASŁÓW NA LATA 2021-2025 ZA ROK 2025r.

Wstęp

Gminny Program Przeciwdziałania Przemocy Domowej i Ochrony Ofiar Przemocy Domowej dla Gminy Masłów na lata 2021-2025 został przyjęty Uchwałą Nr XXIX/317/2021 Rady Gminy Masłów z dnia 25 lutego 2021r. Celem programu jest przeciwdziałanie przemocy w rodzinie, zwiększenie dostępności i skuteczności profesjonalnej pomocy oraz ochrona ofiar przemocy w rodzinie.

1. Skuteczne i efektywne zwalczanie przemocy w rodzinie;
2. Zapewnienie osobom doznającym przemocy bezpieczeństwa i skutecznej pomocy;
3. Zapewnienie interdyscyplinarnych szkoleń dla służb zajmujących się problemem przemocy;
4. Zmiana postawy mieszkańców wobec przemocy w rodzinie poprzez działania informacyjno – edukacyjne.

Adresatami programu są:

1. Osoby doznające przemocy w rodzinie (dzieci, współmałżonkowie, partnerzy, osoby starsze, niepełnosprawne)
2. Osoby stosujące przemoc w rodzinie.
3. Przedstawiciele instytucji i służb zobowiązanych do udzielania pomocy w sytuacji przemocy;
4. Społeczność lokalna – mieszkańcy Gminy Masłów.

Zgodnie z pkt. XI ust. 3 w/wym. program „Gminny Ośrodek Pomocy Społecznej w Masłowie przedstawi Radzie Gminy sprawozdanie z realizacji Programu za rok poprzedni”.

Zadania ujęte w programie oraz podjęte działania w tym zakresie:

1	Zadania: Prowadzenie przez Zespół Interdyscyplinarny zintegrowanych i skoordynowanych działań w zakresie przeciwdziałania przemocy domowej
* W 2025r. do Zespołu Interdyscyplinarnego w Gminnym Ośrodku Pomocy Społecznej w Masłowie wpłynęło 40 procedur Niebieskich Kart w tym w 3 rodzinach doszło do kolejnego zdarzenia przemocy domowej w trakcie trwania procedury „ Niebieskie Karty”.	

Policja założyła **28 NK**, Ośrodki Pomocy Społecznej **7 NK**, Oświata **5 NK**. Podmiotami uprawnionymi do założenia NK są przedstawiciele: jednostek organizacyjnych pomocy społecznej, gminnych komisji rozwiązywania problemów alkoholowych, policji, oświaty i ochrony zdrowia.

- Liczba spotkań Zespołu Interdyscyplinarnego – **6**
- Liczba funkcjonujących w 2025r. grup diagnostyczno-pomocowych Zespołu Interdyscyplinarnego – **77**
- Liczba spotkań grup diagnostyczno-pomocowych - **232**

* Liczba osób objętych w danym roku działaniami w ramach procedury Niebieskie Karty: **24** kobiety, **30** mężczyzn, **38** dzieci, **6** kobiet starszych, **7** mężczyzn starszych

* Liczba protokołów w sprawie powołania członków grupy diagnostyczno-pomocowych – **36**

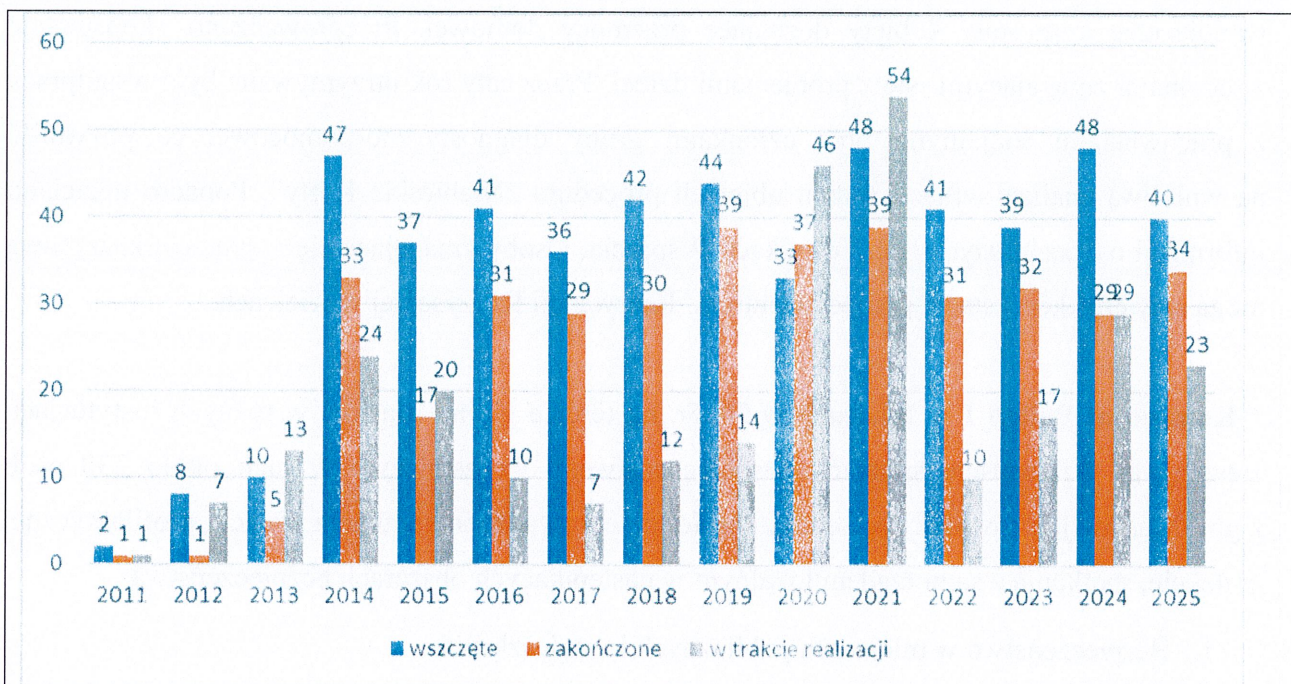
* Liczba wniosków o poszerzenie składu grupy diagnostyczno – pomocowej - **37**

*Wszyscy członkowie Zespołu Interdyscyplinarnego uczestniczyli w posiedzeniach w ramach oddelegowania oraz zawartych porozumień. Skład Zespołu Interdyscyplinarnego powołany został Zarządzeniem Nr 0050/171/2024 Wójta Gminy Masłów z dnia 04.11.2024r. oraz Zarządzeniem Nr 0050/145/2025 Wójta Gminy Masłów z dnia 13.11.2025r.

* W skład zespołu wchodzi osoby będące przedstawicielami:

- Zespołu Kuratorskiej Służby Sądowej ds. Karnych z siedzibą Kielce,
- Zespołu Kuratorskiej Służby Sądowej Wykonującej Orzeczenia w Sprawach Rodzinnych i Nieletnich Sądu Rejonowego w Kielcach,
- Komisariatu I Policji w Kielcach,
- Szkoły Podstawowej im. Jana Pawła II w Masłowie,
- Szkoły Podstawowej z Oddziałami Integracyjnymi i Dwujęzycznymi im. Marii Skłodowskiej- Curie w Mąchocicach Kapitulnych
- Gminnego Ośrodka Pomocy Społecznej w Masłowie,
- Gminnej Komisji ds. Profilaktyki i Rozwiązywania Problemów Alkoholowych i Narkomanii w Masłowie
- Centrum Medycznego „Zdrowie Plus”
- Fundacji „Pestka” w Kielcach

* Zestawienie statystyczne dotyczące wszczętych, prowadzonych i zakończonych Niebieskich Kart **od 2011r. do grudnia 2025r:** - wszczętych - **518** z tego: w trakcie prowadzenia –**23** zakończonych –**34**



Źródło: rejestr wpływu „Niebieskich Kart” do Gminnego Ośrodka Pomocy Społecznej w Masłowie.

Z powyższego zestawienia wynika, że w 2025r. zmniejszyła się liczba zakładanych „Niebieskich Kart”. Policja podczas interwencji założyła 28 NK w tym, Ośrodki Pomocy Społecznej – 7 NK, oświata -5 NK, służba zdrowia – 0 NK, komisja alkoholowa -0 NK.

2. Zadanie: Realizacja programów ochrony ofiar przemocy domowej

*W związku z realizacją „Programu Przeciwdziałania Przemocy w Rodzinie i Ochrony Ofiar Przemocy w Rodzinie dla Gminy Masłów na lata 2021-2025 podjęto następujące działania.

W ramach działalności **Gminnego Ośrodka Pomocy Społecznej w Masłowie** zatrudniony jest **psycholog** (4h w miesiącu), który prowadził konsultacje z osobami doznającymi przemocy w tym:

1. Rozmowy w zakresie terapeutycznym z osobami doznającymi przemocy
2. Konsultacje telefoniczne i współpracował z pracownikami GOPS w Masłowie w sprawie osób objętych procedurą „Niebieskie Karty” doznających przemocy jak i osób które stosują przemoc.
3. Nawiązywał współpracę z innymi organizacjami i instytucjami świadczącymi pomoc osobom doznającym przemocy.

Psycholog przeprowadzał konsultacje w ramach poradnictwa psychologicznego z osobami doznającymi przemocy jak i z osobami stosującymi przemoc. Konsultacje były prowadzone w formie bezpośredniego kontaktu oraz telefonicznie. Z pomocy indywidualnej

wielokrotnie korzystały kobiety doznające przemocy domowej. Przeprowadzono konsultacje z rodzinami zmagającymi się z problemami dzieci. Przez cały rok utrzymywana była współpraca z pracownikami socjalnymi oraz członkami grupy diagnostyczno-pomocowej co pozwoliło na wnikliwą analizę sytuacji rodzin objętych procedurą „Niebieskie Karty”. Ponadto udzielano informacji o Specjalistycznych Ośrodkach Wsparcia. Osoby zmagające się z sytuacją kryzysową mogą cały czas korzystać z pomocy Centrum Interwencji Kryzysowej w Kielcach.

* **Komisariat Policji I w Kielcach** w 2025r. na terenie gminy Masłów w różnych instytucjach zrealizował kilkanaście spotkań ze społeczeństwem. Uczestniczyło w nich około 230 osób z gm. Masłów jak również zaproszeni goście, przeprowadzono spotkania, zajęcia profilaktyczne, prelekcje, spotkania z samorządem lokalnym w następujących obszarach bezpieczeństwa:

1. Bezpieczeństwo w miejscach publicznych i zamieszkania
2. Bezpieczeństwo w szkole
3. Przemoc w rodzinie
4. Bezpieczeństwo w ruchu drogowym
5. Bezpieczeństwo w środkach komunikacji publicznej
6. Bezpieczeństwo w działalności gospodarczej
7. Bezpieczeństwo Seniorów – próby oszustw na wnuczka/na policjanta
8. Odpowiedzialność karna nieletnich

Realizowano spotkania z seniorami, osobami zamieszkującymi samotnie udając się do ich domów, spotkania i prelekcje odbywające się na terenie gminy Masłów. Na w/w spotkaniach realizowano między innymi tematy związane z przemocą domowa, cyberprzemocą, cyberprzestępczością, odpowiedzialnością prawną nieletnich, narkotyki i dopalacze zabijają, praca w Policji, dla najmłodszych bezpieczeństwo w Ruchu Drogowym. Zgromadzonym osobom przedstawiano założenia i możliwości programu Krajowej Mapy Zagrożeń Bezpieczeństwa jak i aplikacja Moja Komenda. Wielokrotnie podczas służby obchodowej, jak również podczas monitorowania i odwiedzin rodzin objętych procedurą Niebieskiej Karty oraz podczas realizacji różnych pomocy prawnych realizowanych wśród mieszkańców gminy Masłów podejmowano indywidualną profilaktykę dotyczącą zagadnienia przemocy domowej w celu jej zapobiegania, zwalczania i przeciwdziałania. Nawiązywano kontakt osobisty i telefoniczny z mieszkańcami gminy Masłów jak również z osobami potrzebującymi pomocy Dzielnicowego, którzy zgłaszali się osobiście lub o których Dzielnicowy dowiedział się z wywiadu środowiskowego przeprowadzonego przez

niego. Udzielano stosownej pomocy, przekazywano informacje oraz materiały i ulotki związane z niesieniem pomocy osobom dotkniętym przemocą. Kierowano takie osoby do specjalistów, psychologów, psychiatrów, na terapie małżeńskie, do CIK w Kielcach, PCPR w Kielcach oraz informowano o placówkach wsparcia dla osób dotkniętych przemocą, przekazywano wszelkie informacje dotyczące procedury Niebieskiej Karty, jak również pouczano o możliwych konsekwencjach prawnych dotyczących zachowania niezgodnego z prawem. Nie licząc założonych Niebieskich Kart udzielono wsparcia około 60 osobom potrzebującym pomocy w sprawie przemocy domowej. Informowano o Ośrodku Pomocy Osobom Pokrzywdzonym Przepięstwem w Kielcach, celem uzyskania pomocy psychologicznej i materialnej, zakładano Niebieskie Karty, przyjmowano zawiadomienia z art. 207 KK, wydawano nakaz/zakaz opuszczenia lokalu mieszkalnego, osoby mające problem alkoholowy kierowano do GKRPA w Masłowie-było ich kilkanaście w całym roku 2025r., Dzielnicowy również takie osoby motywował do podjęcia leczenia.

***Gminny Ośrodek Pomocy Społecznej w Masłowie** na bieżąco monitoruje bezpieczeństwo rodzin objętych procedurą „Niebieskiej Karty”. Członkowie grupy diagnostyczno - pomocowej ZI sumiennie wykonywali swoją pracę aby zapewnić osobie doznającej przemocy i jej rodzinie kompleksowego wsparcia w celu poprawy ich sytuacji. Efektywne działania pracowników GOPS Masłów w tym obszarze przemocy wymagają ciągłego doskonalenia umiejętności diagnozowania symptomów reakcji osoby nadużywającej alkoholu jak również dotkniętej przemocą i zastosowania procedury postępowania w przypadku ich rozpoznania. **Mieszkańcy naszej gminy korzystali z bezpłatnej pomocy prawnej udzielanej w Gminnym Ośrodku Pomocy Społecznej w Masłowie zgodnie z porozumieniem ze Starostwem Powiatowym w Kielcach.** Punkt nieodpłatnej pomocy prawnej został uruchomiony w związku z realizacją przez Powiat zadania z zakresu udzielania nieodpłatnej pomocy prawnej, poradnictwa obywatelskiego oraz edukacji prawnej na terenie Powiatu Kieleckiego. Mieszkańcy mogą uzyskać pomoc w punkcie, który działa w Gminnym Ośrodku Pomocy Społecznej w Masłowie (**parter pokój nr 9 – sala konferencyjna**). Punkt czynny jest w dniach od poniedziałku do piątku. Umówienie się na spotkanie możliwe jest **telefonicznie pod numerem (41) 200 17 85.**

***W placówkach oświatowych** na terenie Gminy Masłów w 2025 roku prowadzone były działania profilaktyczne, mające na celu przeciwdziałanie przemocy i agresji wśród dzieci i młodzieży. W ramach szkolnego programu profilaktyczno-wychowawczego prowadzone były zajęcia edukacyjne dotyczące przyczyn, mechanizmów oraz skutków przemocy a także sposobów reagowania i poszukiwania pomocy w sytuacjach zagrożenia. Realizowano elementy programów profilaktycznych: „Spójrz inaczej”, „Spójrz inaczej na agresję” oraz „Veto wobec przemocy,

alkoholu i narkotyków”. Na terenie placówek umieszczone są materiały informacyjne dotyczące przemocy domowej, a także informacje o instytucjach udzielających pomocy dzieciom i ich rodzicom. Tematyka przeciwdziałania przemocy poruszana była również podczas spotkań z rodzicami. Istotnym elementem prowadzonych działań było także poruszanie tematyki przemocy rówieśniczej oraz jej konsekwencji. Uczniowie zapoznawani byli z różnymi formami przemocy, w tym przemocą fizyczną, psychiczną, słowną oraz cyberprzemocą. Podczas zajęć omawiano skutki takich zachowań dla osób pokrzywdzonych, a także wpływ przemocy na relacje społeczne oraz poczucie bezpieczeństwa w środowisku szkolnym. W ramach działań profilaktycznych poruszano również temat odpowiedzialności za własne zachowanie, w tym odpowiedzialności prawnej nieletnich. Uczniowie zostali poinformowani, że zachowania agresywne, naruszanie nietykalności cielesnej czy stosowanie przemocy mogą wiązać się z konsekwencjami wychowawczymi oraz prawnymi. Zwracano uwagę na konieczność przestrzegania norm społecznych oraz zasad obowiązujących w szkole. Podejmowane działania miały na celu wzmocnienie kompetencji społecznych uczniów, rozwijanie umiejętności radzenia sobie z trudnymi emocjami oraz kształtowanie postaw opartych na wzajemnym szacunku, empatii i odpowiedzialności za własne działania. Realizacja powyższych treści stanowiła element działań profilaktycznych szkoły ukierunkowanych na budowanie bezpiecznego i wspierającego środowiska szkolnego.

Szkoły podejmowały działania we współpracy z instytucjami i służbami działającymi na rzecz wsparcia dzieci i rodzin, w szczególności z Gminnym Ośrodkiem Pomocy Społecznej, Asystentem rodziny, Policją oraz kuratorami sądowymi. Współpraca ta polega na bieżącej wymianie informacji, konsultacjach dotyczących sytuacji uczniów oraz podejmowaniu wspólnych działań wspierających dzieci i ich rodziny.

Pedagog Szkoły Podstawowej w Masłowie Pierwszym oraz Szkoły Podstawowej w Mącholicach Kapitulnych uczestniczyli w pracach Zespołu Interdyscyplinarnego, gdzie omawiane były sytuacje rodzin wymagających wsparcia oraz planowano odpowiednie działania pomocowe.

Współpraca międzyinstytucjonalna umożliwia podejmowanie skoordynowanych działań pomocowych oraz szybsze reagowanie w sytuacjach zagrożenia dobra dziecka. Udział przedstawicieli szkoły w pracach zespołu sprzyja także poszerzaniu kompetencji w zakresie rozpoznawania symptomów przemocy domowej, właściwego reagowania oraz stosowania obowiązujących procedur.

Podejmowane działania przyczyniają się do wzmocnienia współpracy pomiędzy instytucjami działającymi na rzecz przeciwdziałania przemocy w rodzinie oraz zwiększają skuteczność udzielanego wsparcia dzieciom i ich rodzinom.

3.	Zadanie: Podniesienie poziomu wiedzy i umiejętności osób realizujących zadania związane z przeciwdziałaniem przemocy domowej
<p>Członkowie Zespołu Interdyscyplinarnego w Masłowie wzięli udział w następujących szkoleniach:</p> <ol style="list-style-type: none"> 1. Szkolenie pn. „Skuteczne działanie i funkcjonowanie Komisji Rozwiązywania Problemów Alkoholowych zgodnie z obowiązującymi ustawami i przepisami prawa”. 2. Procedury odbierania małoletnich z rodzin. 3. Udział w konferencji „Razem przeciw przemocy domowej” 4. Szkolenie z zakresu podnoszenia poziomu bezpieczeństwa osobistego pracownika socjalnego podczas wykonywania czynności zawodowych. 	
4.	Zadanie: Zmiana postawy mieszkańców wobec przemocy domowej poprzez działania informacyjno-edukacyjne
<p>Gminna Komisja ds. Profilaktyki i Rozwiązywania Problemów Alkoholowych i Narkomanii w 2025r. podjęła następujące działania:</p> <ul style="list-style-type: none"> - w 2025r. GKRPA i N na wniosek Zespołu Interdyscyplinarnego w Masłowie wzywała osoby stosujące przemoc domową w zakresie występującego problemu alkoholowego podejmując konieczne działania. Stanowisko Komisji było pomocne przy realizacji dalszych działań związanych z prowadzeniem procedury „Niebieska Karta” przez grupę diagnostyczno- pomocową -Wspierała działające na terenie Gminy Masłów grupy Anonimowych Alkoholików (wyjazdy na zorganizowane warsztaty terapeutyczne) - 55 osób -Wystawiano wezwania na rozmowy w celu przesłuchania ich na okoliczność nadużywania alkoholu – 35 osób - Dokonana badań lekarzy biegłych w przedmiocie uzależnienia od alkoholu - 4 osób - Kierowano sprawy do sądu o leczenie odwykowe – 13 osób - Kierowano do Ośrodków Terapii uzależnienia i Współuzależnienia – 11 osób <p>W szkołach na terenie gminy Masłów przeprowadzono 447 godzin zajęć profilaktycznych z zakresu przeciwdziałania alkoholizmowi w tym: „Spójrz Inaczej”, ” zajęcia socjoterapeutyczne sportowe oraz zajęcia świetlicowe. Celem zajęć pozalekcyjnych jest zorganizowanie uczniom czasu wolnego w taki sposób, aby odciągnąć ich uwagę od problemów domowych i patologii społecznej, a także dać im możliwość rozwijania różnych zainteresowań, kształtowania potrzeb i umiejętności dbania o własne zdrowie i bezpieczeństwo. Program profilaktyczny prowadzony był przez wykwalifikowaną kadrę nauczycieli w oparciu o umowę zlecenie.</p> <p>Podejmowane były działania w formie:</p>	

1. Organizacja profilaktycznego konkursu plastycznego skierowanego do uczniów SP z terenu gminy Masłów.
- 3) 2. Wykonanie 80 szt. kalendarzy profilaktycznych na 2026r. oraz notesy.
3. Klasy VI-VIII ze szkół podstawowych z terenu gminy Masłów wzięły udział w rekomendowanym programie profilaktycznym „Archipelag skarbów”. Cel Programu ograniczenie zachowań ryzykownych (alkohol, narkotyki, wczesna inicjacja seksualna,
4. Gminna Komisja ds. Profilaktyki i Rozwiązywania Problemów Alkoholowych i Narkomanii w Masłowie zakupiła dwa pakiety kampanii profilaktycznych „Młodzi trzeźwi” oraz „Postaw na rodzinę”. Komiksowe materiały mogą być wykorzystywane jako pomoc w prowadzeniu zajęć profilaktycznych, z psychologiem, pedagogiem oraz podczas godzin wychowawczych. Kolorowe obrazy przyciągają uwagę i bardziej docierają do młodych ludzi niż sam tekst.
5. W ramach zajęć prowadzonych w szkole podstawowej w Woli Kopcowe został zorganizowany piknik rodzinny. Celem spotkania było wzmocnienie więzi rodzinnych, integracja społeczności szkolnej, łącząca występy artystyczne dzieci, gry sportowe, konkursy, zabawy wspólnie z rodzicami oraz promowanie zdrowego stylu życia bez nałogów.
6. Do prowadzenia zajęć profilaktycznych zakupione zostały pomoce dydaktyczne.
7. W szkołach dla klas 4-6 zostały przeprowadzone warsztaty profilaktyczne pn. „Szkolna Gwiazda”. Zajęcia zostały przeprowadzone w celu przeciwdziałania przemocy oraz zapobieganiu dręczeniu i nękanii rówieśników.
8. GKRPAiN pokryła koszt szkolenia dla 16 nauczycieli szkół podstawowych z terenu gminy Masłów pt. „Profilaktyka uzależnień. Nowoczesna szkoła – jak budować zaangażowanie, współpracę i dobrostan w edukacji wczesnoszkolnej i starszych klasach”. Nauczyciele nabyli wiedzę i umiejętności, które umożliwią im realizację projektu pt. „Parasol pedagogiczno-psychologiczny”, dotyczącego profilaktyki uzależnień wśród dzieci.
9. W 2025 roku Gminna Komisja zorganizowała wypoczynek dla 40 dzieci z terenu gminy Masłów w formie 11 dniowej kolonii letniej w górach Pieninach.
13. 14 harcerek członków 47 Drużyny Harcerskiej "ISKRA", działającej przy Szkole Podstawowej im. Jana Pawła II w Masłowie wzięły udział w warsztatach profilaktycznych pn. „Uzależnieniom się nie dajemy i ze Świątecznym Pokojem wędrujemy”. Celem warsztatów było budowanie poczucia wspólnoty i jedności z grupą, a także budowanie poczucia własnej wartości i umiejętności radzenia sobie w trudnych sytuacjach. W ramach działań profilaktycznych drużyna harcerska wyjechała do Zakopanego.
14. 60 zuchów wzięło udział w warsztatach profilaktycznych pn. „Zuchy o sobie dbają i Polskę zwiedzają”. Celem warsztatów było realizacja programu profilaktycznego z zakresu zapobiegania

uzależnieniom i innym destrukcyjnym zachowaniom oraz nieprawidłowej adaptacji społecznej dzieci w wieku wczesnoszkolnym. W ramach realizacji programu profilaktycznego zuchy wyjechały do Krakowa.

5. Zadanie: Działalność Punktu Konsultacyjnego dla osób z problemem alkoholowym

*W punkcie Informacyjno - Konsultacyjnym do Spraw Uzależnień i Przemocy w Masłowie w każdy wtorek w godzinach od 15:30 – 17:30 w siedzibie Gminnego Ośrodka Pomocy Społecznej w Masłowie w 2025r. pełniła dyżur Pani Katarzyna Mech - specjalista psychoterapii uzależnień. Główne działania obejmowały pracę w kontakcie indywidualnym z osobami:

- uzależnionymi od alkoholu (próba określenia trudnej sytuacji życiowej wynikającej z picia alkoholu, motywowanie do leczenia odwykowego, pomoc w podjęciu decyzji dotyczącej leczenia, rozpoznawanie mechanizmów obronnych w uzależnieniu, wsparcie w trzeźwieniu po terapii
- osoby stosujące przemoc (głównie osoby uzależnione- motywowanie do zmiany życia i zatrzymania przemocy, inne działania j.w.

- osoby współuzależnione (psychoedukacja dotycząca choroby alkoholowej, przebieg i analiza szkód będących wynikiem picia alkoholu przez partnera lub członka rodziny, rozpoznawanie u siebie objawów współuzależnienia oraz zaburzeń w zdrowiu psychicznymi i somatycznym wynikających z trwania w traumatycznej sytuacji, szukanie możliwości pomocy sobie w trudnej sytuacji życiowej)

- współpraca z Gminną Komisją Rozwiązywania Problemów Alkoholowych

W 2025 roku specjalista psychoterapii uzależnień pełnił 46 dyżurów, a jego działania obejmowały pracę w kontakcie indywidualnym z osobami uzależnionymi od alkoholu i stosującymi przemoc oraz z osobami współuzależnionymi.

- Interwencja kryzysowa prowadzona była w 23 rodzinach.

Koszty w/wym. działań z budżetu Gminy Masłów:

Łączny koszt działania: zł. w tym: 188.155,20 zł.

GOPS Masłów: 3.840,00 zł.

GKRPAiN Masłów: 184.315,20 zł.

Informacje uzupełniające:

Efektom realizacji w/wym. działań jest:

1. Zmniejszenie rozmiarów zjawiska przemocy w rodzinie/ domowej.
2. Zwiększenie skuteczności i dostępności pomocy.
3. Zmniejszenie negatywnych następstw dla osób doznających przemocy i świadków przemocy w rodzinie/domowej.
4. Spadek liczby przypadków przemocy w rodzinie/domowej.
5. Spadek liczby rodzin, w których interwencje podejmowane są wielokrotnie.
6. Zwiększenie społecznej wrażliwości i zaangażowania w problematykę przeciwdziałania przemocy.
7. Zwiększenie kompetencji służb, instytucji i organizacji społecznych pracujących w obszarze przemocy domowej oraz poprawa współpracy w tym zakresie.

Potrzeby realizacji działań na 2026r. obejmują:

1. Budowanie lokalnego systemu przeciwdziałania przemocy domowej;
2. Działalność Zespołu Interdyscyplinarnego;
3. Diagnoza zjawiska przemocy na terenie Gminy Masłów;
4. Tworzenie strategii interwencyjnych dla osób doświadczających przemocy domowej;
5. Budowanie systemu wsparcia dla osób doświadczających przemocy domowej;
6. Kształtowanie postaw społeczności lokalnej wolnych od przemocy:
 - 1) działania edukacyjne,
 - 2) działania profilaktyczne,
 - 3) działania informacyjne.
7. Profesjonalizacja kadr związanych z pracą w obszarze przeciwdziałania przemocy domowej.
8. Dostosowywanie działań programu w zakresie interwencji, informacji, edukacji, budowania systemu i działań zespołu interdyscyplinarnego do projektowanych zmian w przepisach prawnych.

III. SPRAWOZDANIE Z SAMORZĄDOWEGO PROGRAMU DLA RODZIN WIELODZIETNYCH GMINY MASŁÓW ZA ROK 2025r.

Samorządowy Program dla rodzin wielodzietnych Gminy Masłów został przyjęty Uchwałą Nr XXIII/210/2016 Rady Gminy Masłów z dnia 28 czerwca 2016r. (Dziennik Urzędowy Województwa świętokrzyskiego z 2016r., poz. 2287).

Celem programu jest:

- promowanie rodziny wielodzietnej i kształtowanie jej pozytywnego wizerunku w społeczności lokalnej,
- wzmacnianie funkcji rodziny i poprawę sytuacji rodzin wielodzietnych,
- zwiększenie szans rozwojowych i życiowych dzieci i młodzieży z rodzin wielodzietnych.

1. *Uprawnieni do korzystania z programu:*

Do korzystania z programu są uprawnieni członkowie rodziny wielodzietnej:

- 1) rodzic (rodzice) – przez którego (których) rozumie się także rodzica (rodziców) zastępczych;
- 2) małżonek rodzica;
- 3) dziecko – przez które rozumie się także dziecko, nad którym rodzic sprawuje rodzinną pieczę zastępczą, oraz osobę, o której mowa w art. 37 ust.2 ustawy z dnia 9 czerwca 2011r. o wspieraniu rodziny i systemie pieczy zastępczej (tekst jednolity: Dz. U. z 2025r., poz. 49).

Przy czym przez rodzinę wielodzietną rozumie się rodzinę, w której rodzic (rodzice) lub małżonek rodzica mają na utrzymaniu co najmniej troje dzieci:

- 1) w wieku do ukończenia 18. roku życia,
- 1) w wieku do ukończenia 25. roku życia - w przypadku, gdy dziecko uczy się w szkole lub szkole wyższej,
- 2) bez ograniczeń wiekowych – w przypadku dzieci legitymujących się orzeczeniem o umiarkowanym lub znacznym stopniu niepełnosprawności.

Dokumentem potwierdzającym uprawnienia członków rodzin do korzystania z wprowadzonych w Gminie Masłów w ramach Programu, będzie okazanie **Karty Dużej Rodziny**, zwanej dalej „Kartą”, o której mowa w art. 2 Ustawy z dnia 5 grudnia 2014 r. o Karcie Dużej Rodziny (tekst jednolity Dz. U. z 2024r., poz. 1512), wydanej przez Wójta Gminy Masłów, przy czym numer Karty składa się z pierwszych siedmiu cyfr **2604092** stanowiących identyfikator Gminy Masłów.

W 2025r. zostały wydane **Karty Dużej Rodziny** dla **41 rodzin z terenu Gminy Masłów z czego** z czego 28 rodzin wystąpiło o wydanie KDR po raz pierwszy. Na dzień 31.12.2025r. na terenie gminy Masłów zarejestrowanych jest 742 rodzin posiadających KDR

